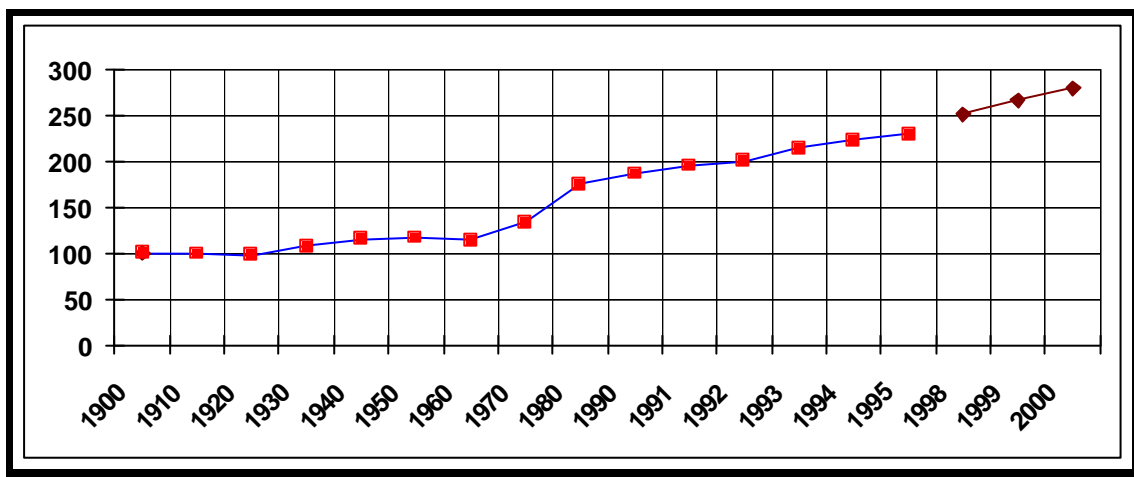


### III.-ESTUDIO SOCIOECONÓMICO

#### 1.- POBLACIÓN

#### EVOLUCIÓN DE LA POBLACIÓN

La población de Culleredo ha experimentado un espectacular crecimiento desde principios de siglo. De un total de 7.446 habitantes en el año 1900, se ha pasado a 17.136 en 1995, lo que significa un incremento del 130,1%.



	1900	1910	1920	1930	1940	1950	1960	1970	1980	1990	1991	1992	1993	1994	1995
INDICES	100	99,5	98,2	107,4	115,5	117,3	114,4	133,7	175,7	186,9	195,8	200,9	214,7	223,5	230,1

1998	1999	2000
251,7	266,8	280,5

**Evolución de la población.** (*Censos Municipales. Galicia en cifras*).

Este crecimiento no ha sido uniforme a lo largo de los años.

De 1970 a 1995: El crecimiento es mayor y sostenido, culminando con una población total en 1995 de 17.136 habitantes y de 18.743 habitantes en 1998 y de 20.890 habitantes al 1/1/00, según datos del INE (Instituto Nacional de Estadística). Lo que significa un incremento del 180,55%.

Se confirma el proceso señalado en la etapa anterior. Así, los mayores aumentos se dan en O Burgo, Rutis, Almeiras, Culleredo y en menor medida en Ledoño, mientras que en el resto de las parroquias hay pequeñas oscilaciones, con tendencia al descenso de población.

	1970	1980	1990	1991	1992	1993	1994	1995	1998	2000
<b>Almeiras</b>	100	117,	122,	125,	127,	125,	126,	125,	113,	223,
		1	5	3	4	1	5	8	3	1
<b>O Burgo</b>	100	203,	233,	261,	271,	291,	306	312,	347,	365,
		1	7	2	2	9		8	6	1
<b>Rutis</b>	100	151,	155,	165,	170,	191,	204,	216,	651,	703,
		8	3	3	2	9	8	4	8	5
<b>Culleredo</b>	100	105,	110,	109,	111,	111,	111,	110,	106,	107,
		6	3	4	8	8	1	6	3	1
<b>Castelo-Celas</b>	100	91	93,8	92,5	92,5	94,3	94	94,1	92,1	94,2
<b>Ledoño-Orro-</b>	100	88,3	96,8	93,2	94	96,3	97,7	98,9	123,	125,
<b>Sésamo-Sueiro-</b>									0	2
<b>Veiga</b>										

**Evolución de la población por parroquias desde 1970. (Censos Municipales).**

Por **Parroquias**, la que evidencia un mayor aumento de población en términos absolutos es Rutis, con un incremento total de 5.183 habitantes, respecto a 1900. Sin embargo, en términos relativos, el crecimiento más

espectacular es el de O Burgo pasando de un número índice igual a 100 para 1900, a 312,8 en 1995 (en términos absolutos serían 4.037 personas). Este gran crecimiento se explica, en un primer momento, por la instalación de la fábrica ERCROS S.A. y otras pequeñas empresas, que actuarían como motor de la zona. En segundo término, cuando la citada fábrica ya ha perdido importancia, las causas hay que buscarlas en la afluencia de personas que ven O Burgo como un lugar adecuado donde residir, debido a su cercanía A Coruña y al precio más asequible de sus viviendas. Esto último, también es válido para explicar el crecimiento de Rutis y Almeiras en los últimos años. Estas tres parroquias son las más dinámicas.

Por otro lado la pérdida de población sufrida por la zona rural, más acusada a partir de los años 40-50 es un hecho que se debe a dos factores:

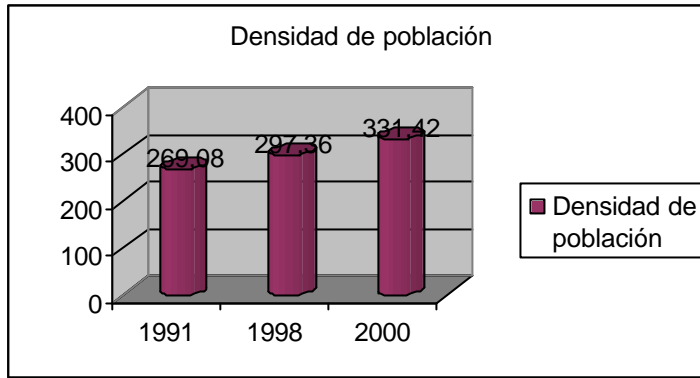
A) La emigración existente en España a partir de los años 50-60 pudo afectar más a esta zona interior que al resto de las parroquias.

B) En los últimos años, a pesar de no existir emigración al extranjero, la falta de expectativas en el medio rural impulsaría a sus gentes a moverse a otras zonas con otras mejores.

A pesar de tratarse de zonas interiores, Culleredo y Ledoño no siguen esta tendencia.

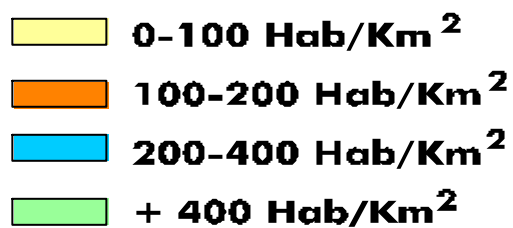
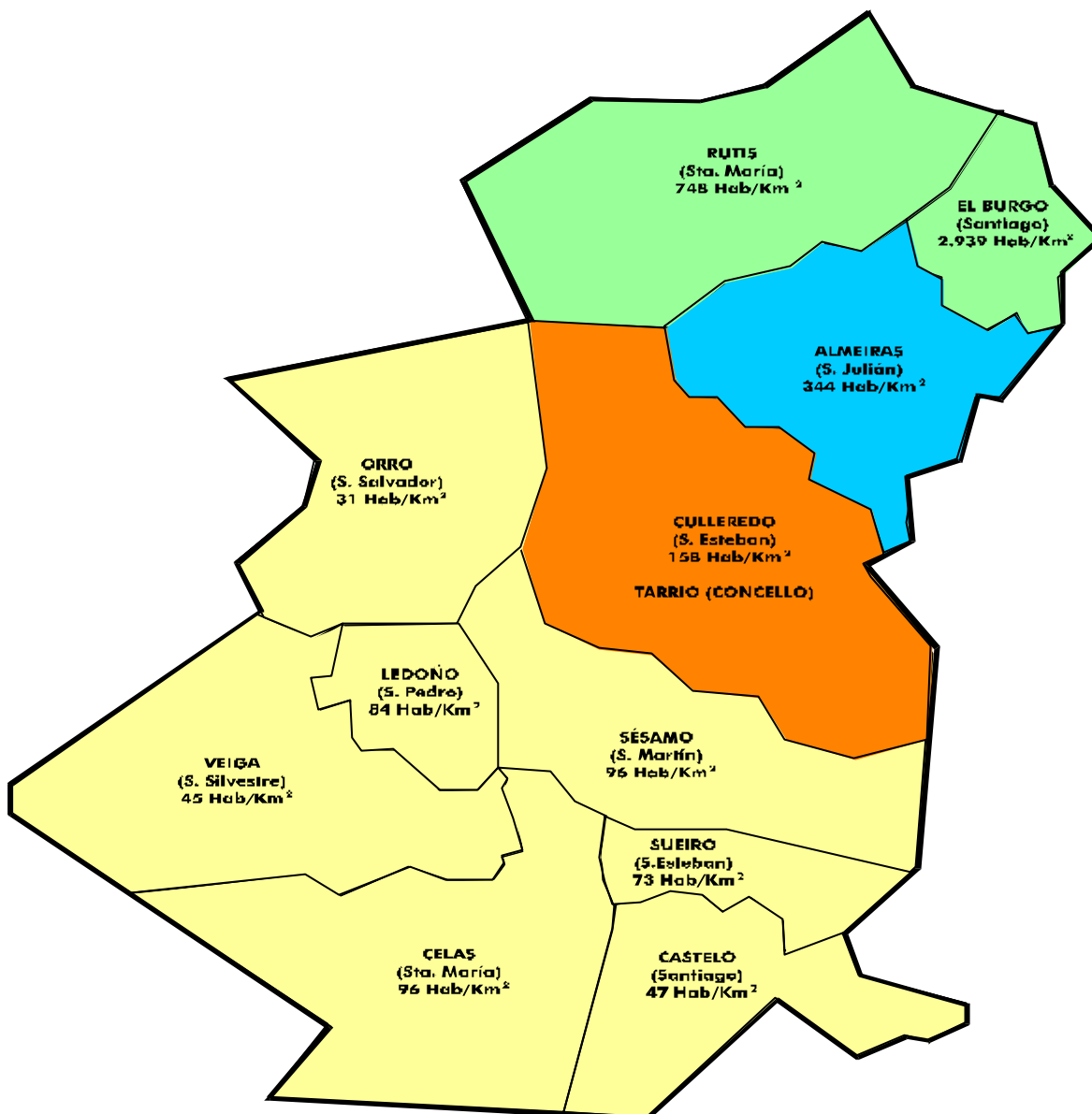
## **DENSIDAD DE POBLACIÓN**

El municipio de Culleredo abarca una superficie de 63,03 Km<sup>2</sup> y en 1991 poseía un total 14.581 habitantes, siendo su densidad media de 269,08 hab/Km<sup>2</sup>. Siendo la población en 1998 de 18.743 habitantes, dando una densidad media de 297,36 Hab/Km<sup>2</sup> y en el año 2000 de 331,42 Hab/Km<sup>2</sup>.



Fuente: Elaboración propia. Área de Medio Ambiente.

**Datos de población del Concello de Culleredo a 01/01/2000**



Mapa de densidad de población.(Censo Municipal).

Se pueden distinguir dentro del municipio dos zonas diferentes:

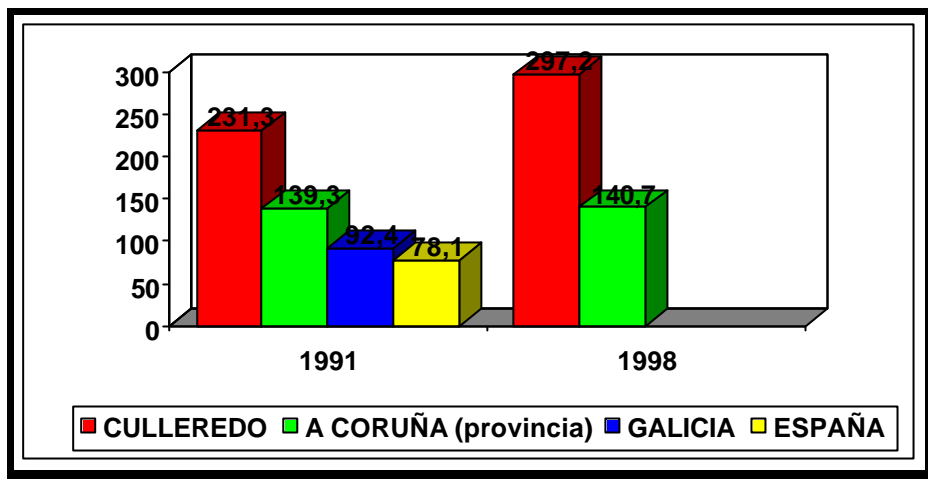
- Una **zona urbana**, que comprendería las parroquias más próximas al Ayuntamiento de A Coruña, es decir, O Burgo, Rutis y Almeiras, donde la densidad más elevada la ostenta O Burgo con 2.939 hab/Km<sup>2</sup>. Se trata del área con mejores comunicaciones, ya que es atravesada por la A-9 y la N-550.

- Una **zona rural**, constituida por las parroquias de Culleredo, Orro, Ledoño, Veiga, Sésamo, Celas, Sueiro y Castelo, donde la densidad no sobrepasaría los 100 hab/Km<sup>2</sup>, excepto Tarrío, con una densidad de 158 hab/Km<sup>2</sup>. Así, aunque ésta última es una parroquia de transición con características de las dos áreas, en ella predominan claramente rasgos rurales, como la dispersión de la población, por lo que se puede incluir en la zona rural. Se trata del territorio más interior del municipio, que cuenta con unas comunicaciones menos eficientes, y donde el sector agrícola alcanza mayor importancia.

Destaca como significativa la gran disparidad en la distribución de la población. Paradójico es el hecho de que el **72,92%** de la **población** se asiente en el **20,56%** del **territorio** del municipio, mientras que en el **79,44%** restante sólo se localice el **27,08%**.

Este análisis en base a los datos del último Censo de 1991. A fecha actual la población total **ha aumentado a 18743 habitantes en (1998)** con lo cual la densidad en la zona urbana se ha disparado, mientras que la rural se mantiene baja.

Si se compara la densidad de población del Ayuntamiento dentro de un contexto más genérico, se obtiene el siguiente gráfico:

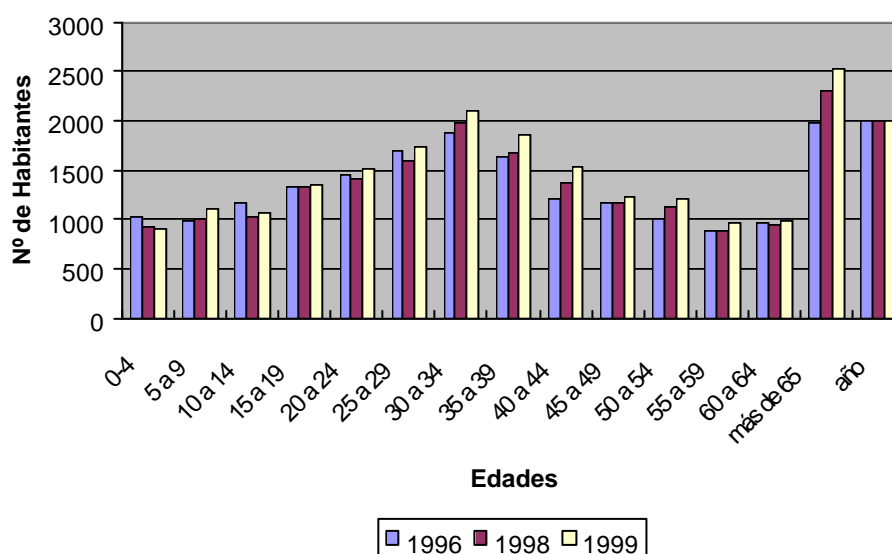


**Densidad de población (1991 - 1998).** (Galicia en cifras 1998).

Destaca de manera espectacular la densidad de Culleredo. Ello se explica por el hecho de que su zona más urbana ha crecido muy rápidamente, sobre todo en los últimos años, y de hecho, continúa haciéndolo. Aunque hoy en día de una manera racional y controlada.

## DISTRIBUCIÓN DE LA POBLACIÓN POR EDADES

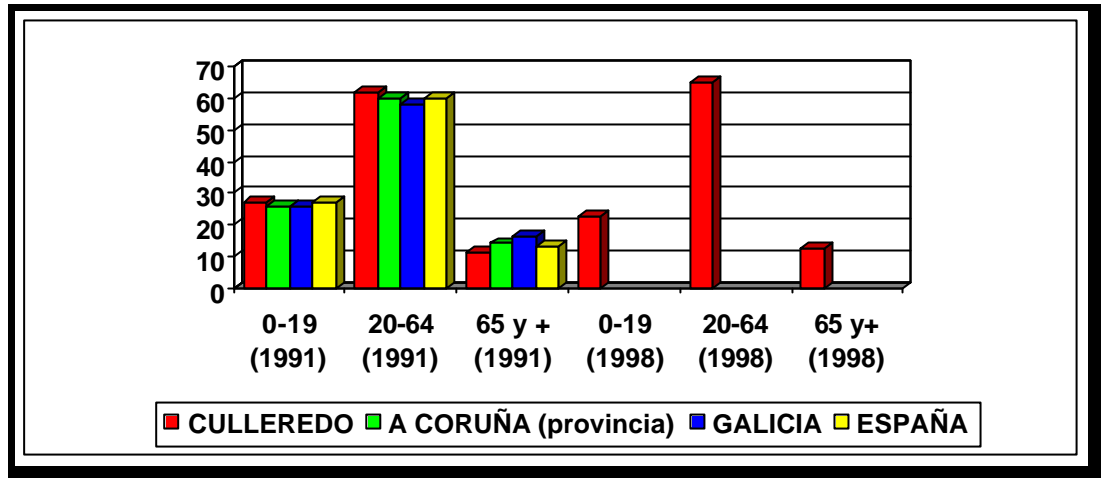
**Distribución de la población por edades en Culleredo**



<b>Total</b>	0 a 4	5 a 9	10 a 14	15 a 19	20 a 24	25 a-29	30 a 34	35 a 39	40 a 44	45 a 49	50 a 54	55 a 59	60 a 64	Mas De 64	<b>Año</b>
18513	1024	995	1159	1337	1455	1688	1870	1636	1211	1172	1012	888	958	2108	<b>1996</b>
18743	916	1003	1026	1327	1420	1591	1972	1685	1377	1177	1123	877	951	2298	<b>1998</b>
20081	907	1117	1075	1351	1521	1726	2092	1858	1534	1225	1212	961	979	2523	<b>1999</b>



Gráfico comparativo con datos de la provincia, Galicia y España..



**Estructura poblacional por edades (1991, 1998).** (*Galicia en cifras 1992*).

Al observar la población por edades se aprecia que el envejecimiento es menos acusado en el ayuntamiento de Culleredo que en el resto del territorio. Así, tenemos que frente al 16% de la población gallega con más de 65 años, Culleredo se sitúa cinco puntos más abajo. La causa hay que buscarla, una vez más, en la afluencia de familias jóvenes procedentes de otros municipios, principalmente de la ciudad de A Coruña.

Todo lo anterior se confirma al hallar el **índice de vejez**, que relaciona los mayores de 64 con los menores de 20. Se obtiene, que por cada 100 jóvenes menores de 20 años hay 50 personas mayores de 64 años. Si este índice se desglosa para las zonas rural y urbana se detecta una estructura dispar. Mientras en la zona rural el número de personas mayores de 64 años por cada 100 jóvenes es de 96, en la zona urbana es de 37.

Otro **índice** importante es el **de estructura**, que permite hallar el número de adultos mayores (40-64 años) por cada 100 adultos jóvenes (15-

39 años), que en el caso de Culleredo es de 70. Este dato evidencia de manera clara el progresivo incremento de los mayores de 65 años, que conllevará, con el paso del tiempo, a una mayor demanda de servicios asistenciales para la Tercera Edad.

El **índice de dependencia** muestra la proporción de inactivos (menores de 15 y mayores de 64 años) por cada 100 activos (de 15 a 65 años), El mismo se puede desglosar en juvenil (menores de 15) y senil (mayores de 65).

Convencionalmente se dice que una estructura de edades es idónea cuando el índice de dependencia juvenil es superior al 40% y el índice de dependencia senil inferior al 20%. En el caso de Culleredo tenemos:

	CULLEREDO	ZONA RURAL	ZONA URBANA
JUVENIL	24	22	25
SENIL	17	31	13
GENERAL	42	53	38

**Índices de dependencia (1994).** (Censo Municipal).

El índice de dependencia senil es el adecuado, ya que se encuentra por debajo del 20%, salvo en la zona rural donde hay 30 personas mayores de 64 años por cada 100 activos. Así, tenemos 24 menores de 15 años por cada 100 activos (de 15 a 64 años), consecuencia del progresivo descenso de la natalidad.

	CULLEREDO
JUVENIL	35,34
SENIL	18,84
GENERAL	54,18

**Índice de dependencia (1998).** (Censo Municipal)

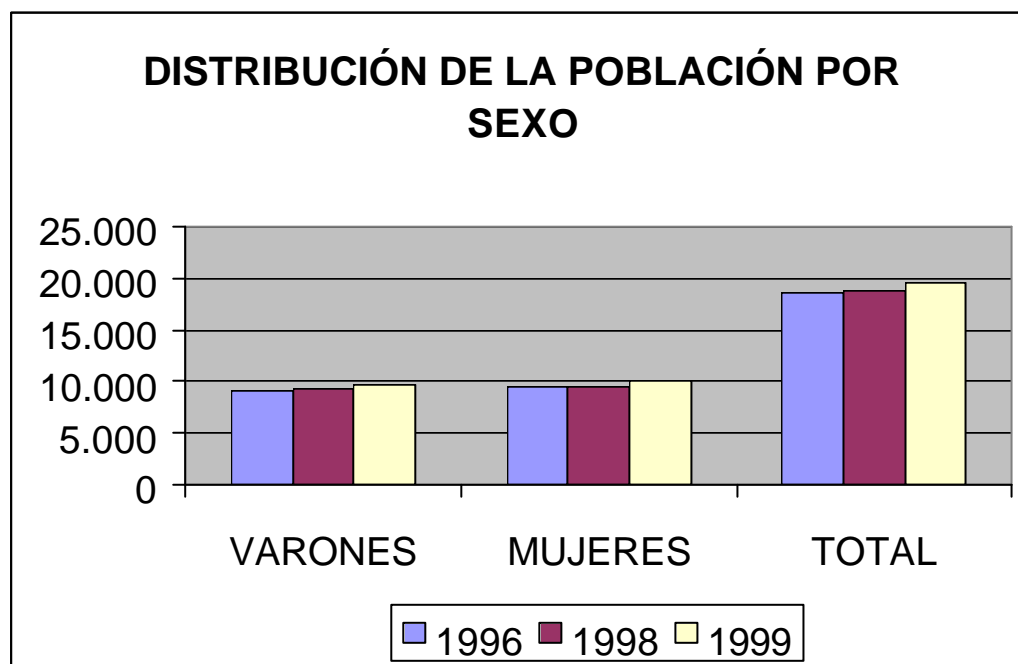
Según los últimos datos del INE (1998), el índice de dependencia senil sigue adecuado, ya que se encuentra por debajo del 20%. Tenemos

35,34 menores de 15 años por cada 100 activos (de 15 a 64 años), lo cual demuestra un incremento de la natalidad en los últimos años, aproximándose al valor idóneo del 40%.

### ESTRUCTURA DE LA POBLACIÓN POR SEXO Y ESTADO CIVIL

Según las cifras de población referidas al 1/1/99, la población de Culleredo por sexo es la siguiente:

	<b>VARONES</b>	<b>MUJERES</b>	<b>TOTAL</b>
<b>1999</b>	9.766	10.101	19.867
<b>1998</b>	9.220	9.523	18.743
<b>1996</b>	9.063	9.450	18.513



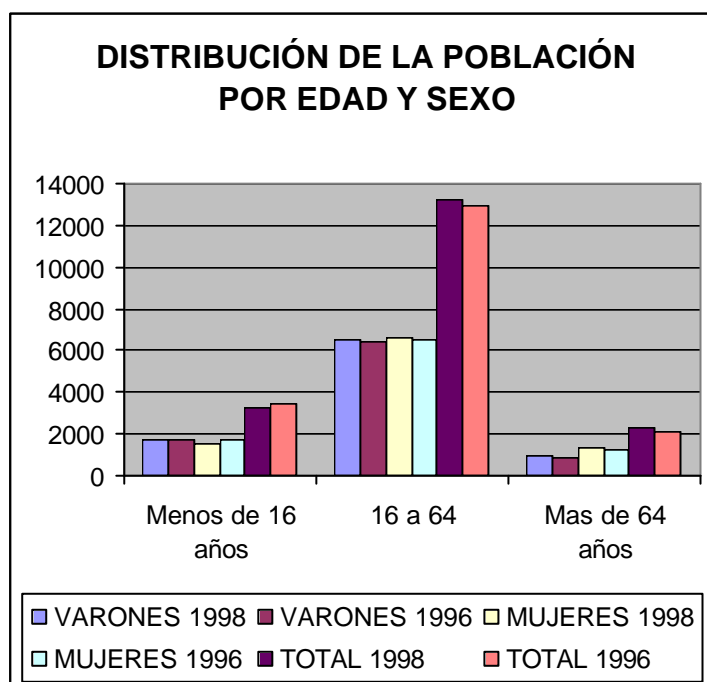
El 5,8% de la población culleredense está casada, siendo esta cifra superior en los hombre que en las mujeres. El número de separados y divorciados es muy bajo 1,09%, siendo mayor el total de mujeres que de hombre, ocurre con las viudad que representan casi 6 puntos porcentuales de diferencia con respecto a los hombre, debido, a la mayor esperanza de vida entre el sexo femenino.

## DISTRIBUCIÓN DE LA POBLACIÓN POR EDADES Y SEXOS.

Según las últimas cifras referidas a 1998, la población de Culleredo distribuida por edades y sexos, es la siguiente:

	VARONES		MUJERES		TOTAL	
	1998	1996	1998	1996	1998	1996
Menos de 16 años	1.685	1724	1.556	1.732	3.241	3.458
16-64 años	6.560	6.419	6.651	6.530	13.212	12.949
De 65 y +	975	878	1.316	1.230	2.291	2.108

Nota: Censo municipal.



## DISTRIBUCIÓN DE LA POBLACIÓN POR LUGARES Y PARROQUIAS

Culleredo contaba a 1-1-98 (fecha del último Censo) con 18.743

habitantes de derecho, distribuidos de las siguientes maneras:

<b>PARROQUIA DE ALMEIRAS. LUGARES</b>		<b>PARROQUIA DE ORRO. LUGARES</b>	
ALVEDRO	482	ORRO	234
CARCABELOS	64	SOUTO	28
CHOEIRA	205	<b>TOTAL</b>	<b>262</b>
HOMBRE	94		
MARISQUEIRA		<b>PARROQUIA DE RUTIS. LUGARES</b>	
SILVA	167	ACEADAMA	441
TELVA	154	CASTRO	289
VIDOVIDIN	256	CONDUZO	1614
<b>TOTAL</b>	<b>1422</b>	CORDEDA	253
		CORVEIRA	506
<b>PARROQUIA DE O BURGO. LUGARES</b>		FONTECULLER	1661
ACEA DA MA	2254	LAXE	447
O BURGO	2242	PORTAZGO	1091
<b>TOTAL</b>	<b>4496</b>	VILABOA	2371
		<b>TOTAL</b>	<b>8673</b>
<b>PARROQUIA DE CASTELO. LUGARES</b>		<b>PARROQUIA DE SESAMO. LUGARES</b>	
CASTELO DE ABAIXO	46	CASAL	85
DONEPEDRE	21	CILLOBRE	47
FOLGUEIRA	114	CORNEDO	68
VILAVERDE	87	NAVEIROS	85
XALO	50	OUTEIRO DE ABAIXO	34
XIAN	15	OUTEIRO DE ARRIBA	55
<b>TOTAL</b>	<b>333</b>	SILVAR	66
		<b>TOTAL</b>	<b>440</b>
<b>PARROQUIA DE CELAS. LUGARES</b>		<b>PARROQUIA DE VEIGA. LUGARES</b>	
CELAS	253	BOEDO	124
HERMIDA TERNANDE	39	BREGUA	50
PEIRO DE ARRIBA	249	CABANA	69
RUMBO	59	ESFARRRAPA	11
VINSEIRA GRANDE	141	LAMELAS	24
VINSEIRA PEQUENA	124	PEIRO DE ABAIXO	97
<b>TOTAL</b>	<b>865</b>	<b>TOTAL</b>	<b>375</b>
<b>PARROQUIA DE CULLEREDO. LUGARES</b>		<b>PARROQUIA DE SUEIRO</b>	
CULLEREDO	223	BARRIO	58
FONTEMAIOR	60	FORNOS	32
HERMIDA	355	GOINTE	41
LINARES	157	VALINAS	35
TARRIO	433	VILAR	100
TORRONO	124	<b>TOTAL</b>	<b>266</b>
<b>TOTAL</b>	<b>1352</b>		
<b>PARROQUIA DE LEDONO. LUGARES</b>			
LEDONO	259		
<b>TOTAL</b>	<b>259</b>		

El término municipal tiene un total de 58 entidades singulares de población, agrupadas en 11 parroquias. Todas ellas clasificadas con la categoría de *Aldeas*.

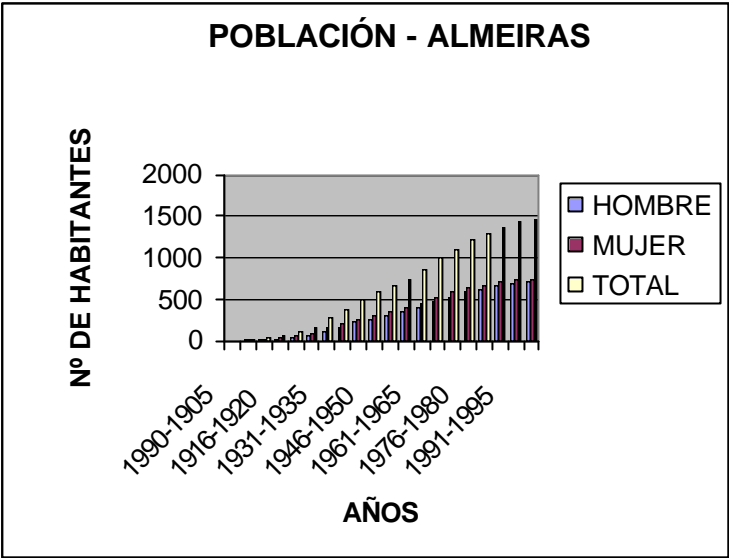
La mayor entidad de población es O Burgo, seguida de Acea Da Ma, Vilaboa y Fonteculler. Las menores son Carcabelos, que no tiene población,

Hombre en Almeiras, Xián en Castelo; Valiñas en Sueiro y Esfarrapa en Veiga, todas ellas con menos de 20 habitantes.

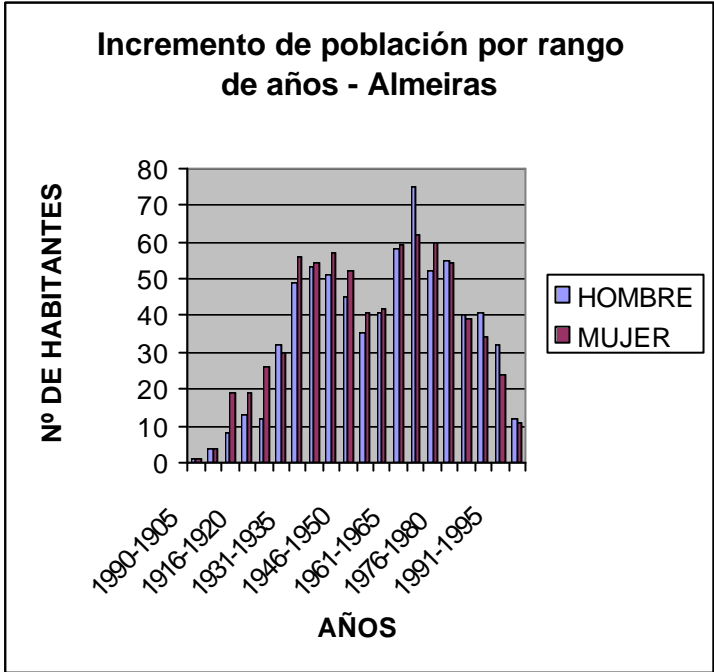
## **DISTRIBUCIÓN DE LA POBLACIÓN POR EDADES Y LUGARES.**

### **ALMEIRAS.**

<b>EDADES</b>	<b>HOMBRE</b>	<b>MUJER</b>	<b>TOTAL</b>
1990-1905	1	1	2
1906-1910	4	4	8
1911-1915	8	19	27
1916-1920	13	19	32
1921-1925	12	26	38
1926-1930	32	30	62
1931-1935	49	56	105
1936-1940	53	54	107
1941-1945	51	57	108
1946-1950	45	52	97
1951-1955	35	41	76
1956-1960	41	42	83
1961-1965	58	59	117
1966-1970	75	62	137
1971-1975	52	60	112
1976-1980	55	54	109
1981-1985	40	39	79
1986-1990	41	34	75
1991-1995	32	24	56
1996-1998	12	11	23
1998	709	744	1453



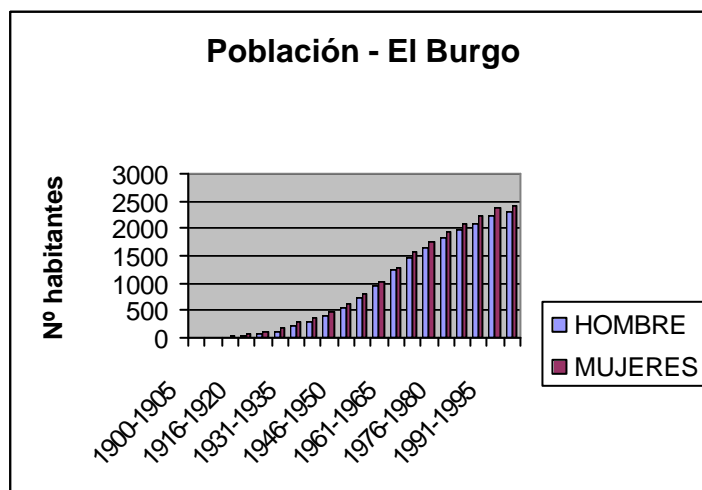
Fuente: Elaboración propia. Datos INE



Fuente: elaboración propia. Datos INE

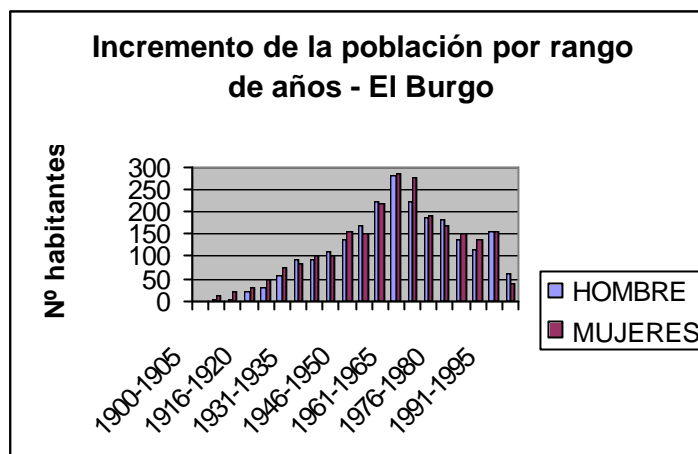
## EL BURGO.

AÑOS	HOMBRE	MUJERES	TOTAL
1900-1905	2	2	4
1906-1910	5	14	19
1911-1915	6	22	28
1916-1920	22	28	50
1921-1925	31	50	81
1926-1930	57	74	131
1931-1935	92	85	177
1936-1940	94	101	195
1941-1945	111	105	216
1946-1950	139	157	296
1951-1955	169	152	321
1956-1960	223	219	442
1961-1965	279	285	564
1966-1970	225	276	501
1971-1975	186	193	379
1976-1980	185	167	352
1981-1985	138	151	289
1986-1990	115	137	252
1991-1995	157	155	312
1995-2000	63	41	104
	2299	2414	4713



Fuente: Elaboración propia. Datos INE

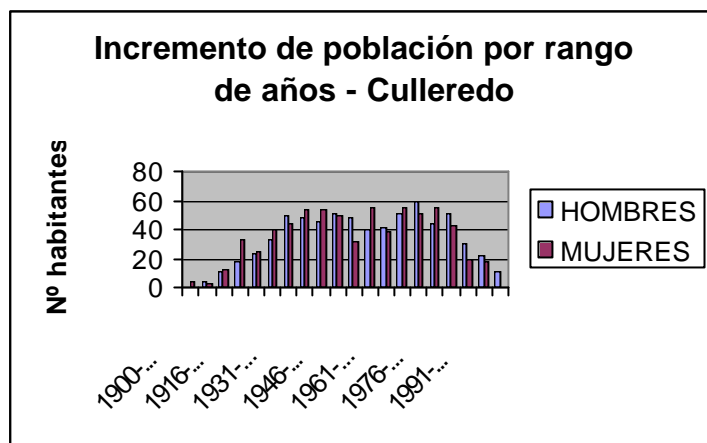




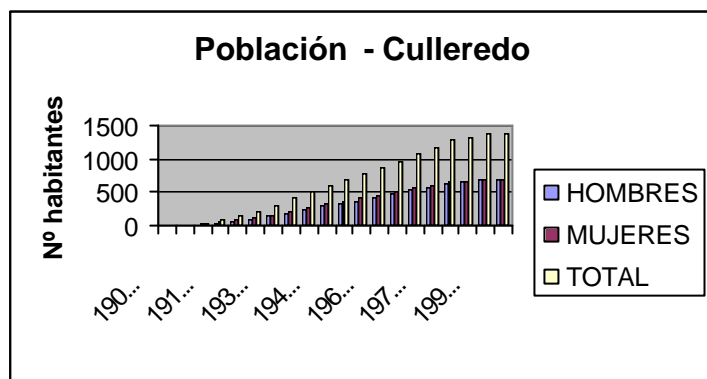
*Fuente: Elaboración propia. Datos INE.*

### **Culleredo.**

AÑOS	HOMBRES	MUJERES	TOTAL
1900-1905	0	5	5
1906-1910	4	3	7
1911-1915	11	13	24
1916-1920	19	33	52
1921-1925	24	25	49
1926-1930	33	41	74
1931-1935	50	44	94
1936-1940	48	54	102
1941-1945	46	54	100
1946-1950	52	50	102
1951-1955	48	32	80
1956-1960	40	56	96
1961-1965	42	39	81
1966-1970	51	56	107
1971-1975	60	52	112
1976-1980	45	55	100
1981-1985	52	43	95
1986-1990	31	20	51
1991-1995	22	18	40
1996-2000	11	1	12
<b>Total</b>	<b>689</b>	<b>694</b>	<b>1383</b>



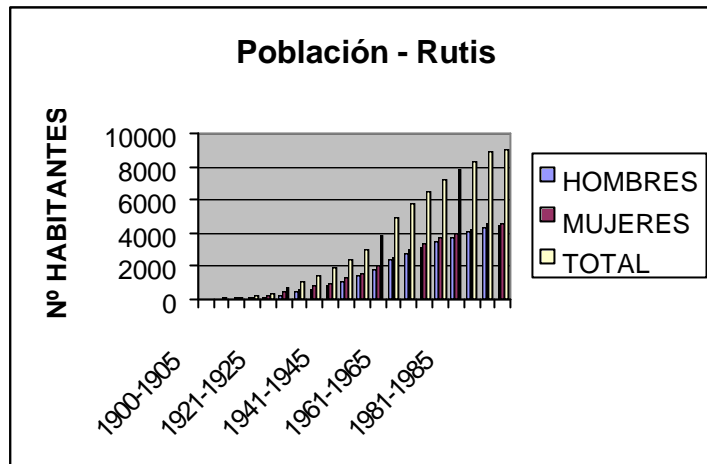
Fuente: Elaboración propia. Datos INE.



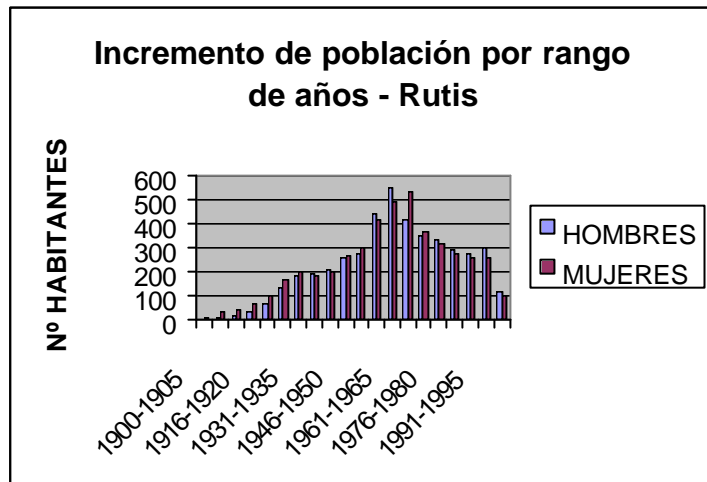
Fuente: Elaboración propia. Datos INE.

#### Rutis.

AÑOS	HOMBRES	MUJERES	TOTAL
1900-1905	3	6	9
1906-1910	7	35	49
1911-1915	20	44	64
1916-1920	37	70	107
1921-1925	68	103	171
1926-1930	135	164	299
1931-1935	181	201	382
1936-1940	189	184	373
1941-1945	209	202	411
1946-1950	261	271	532
1951-1955	280	298	578
1956-1960	440	420	860
1961-1965	552	494	1046
1966-1970	417	533	950
1971-1975	349	370	719
1976-1980	337	316	653
1981-1985	296	276	572
1986-1990	273	262	535
1991-1995	300	261	561
1996-2000	117	100	217



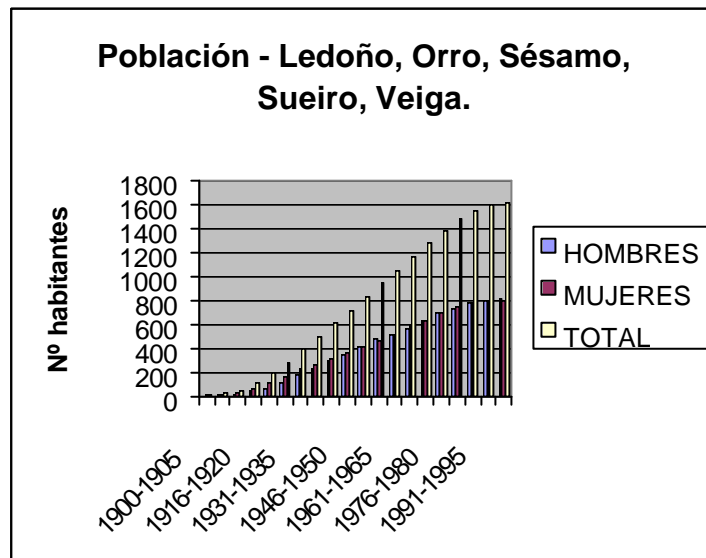
Fuente: Elaboración propia. Datos INE



Fuente: Elaboración propia. Datos INE.

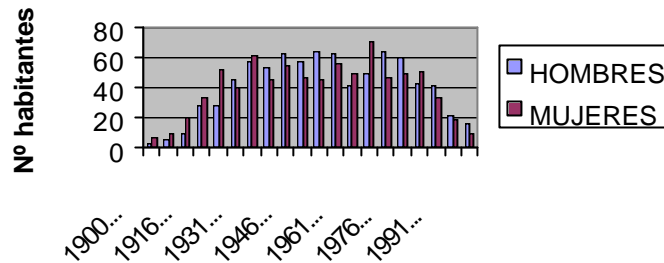
**Ledoño – Orro – Sésamo – Sueiro – Veiga.**

AÑOS	HOMBRES	MUJERES	TOTAL
1900-1905	2	7	9
1906-1910	5	9	14
1911-1915	10	20	30
1916-1920	28	34	62
1921-1925	28	52	80
1926-1930	45	40	85
1931-1935	58	61	119
1936-1940	54	45	99
1941-1945	63	55	118
1946-1950	58	47	105
1951-1955	64	46	110
1956-1960	63	56	119
1961-1965	42	50	92
1966-1970	50	71	121
1971-1975	64	47	111
1976-1980	60	49	109
1981-1985	43	51	94
1986-1990	41	34	75
1991-1995	22	18	40
1996-2000	16	9	25



Fuente: Elaboración propia. Datos INE.

**Incremento de población por rango de años - Ledoño, Orro, Sésamo, Sueiro, Veiga.**

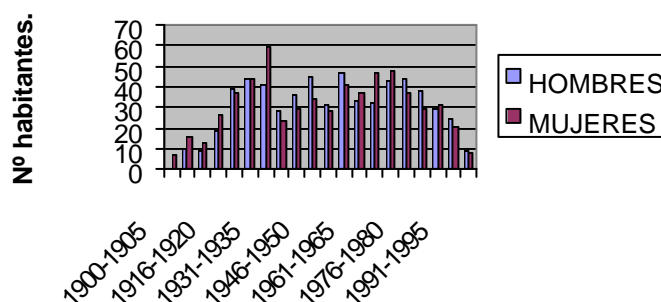


Fuente: Elaboración propia. Datos INE.

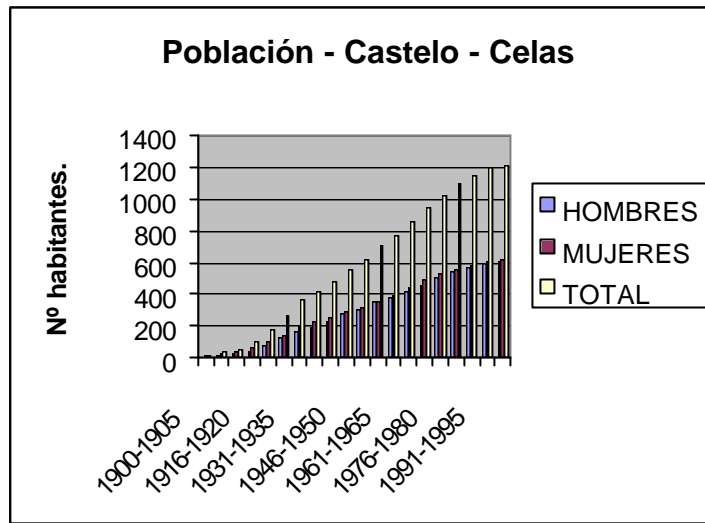
**Castelo – Celas.**

AÑOS	HOMBRES	MUJERES	TOTAL
1900-1905	0	7	7
1906-1910	10	16	26
1911-1915	9	13	22
1916-1920	19	26	45
1921-1925	39	37	76
1926-1930	44	44	88
1931-1935	41	59	100
1936-1940	28	23	51
1941-1945	36	29	65
1946-1950	45	34	79
1951-1955	31	28	59
1956-1960	47	41	88
1961-1965	33	37	70
1966-1970	32	47	79
1971-1975	43	48	91
1976-1980	44	37	81
1981-1985	38	29	67
1986-1990	29	31	60
1991-1995	24	21	45
1996-2000	9	8	17

**Incremento de población por rango de años - Castelo, Celas.**



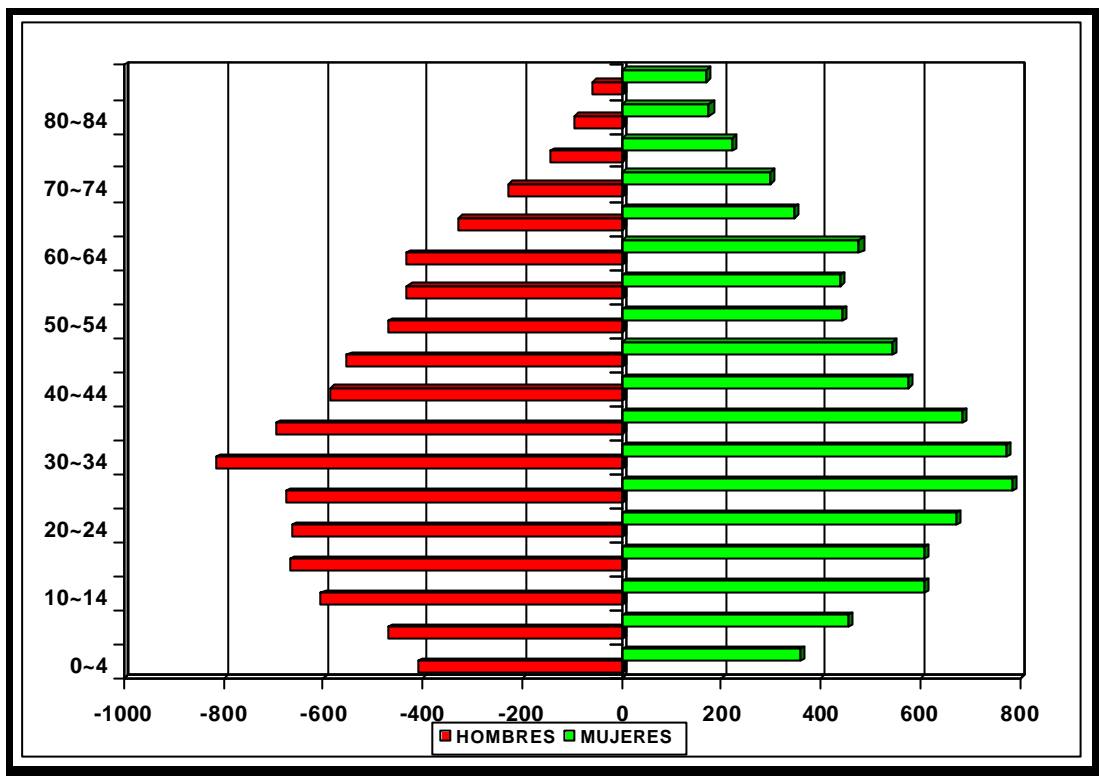
Fuente: Elaboración propia .Datos INE.



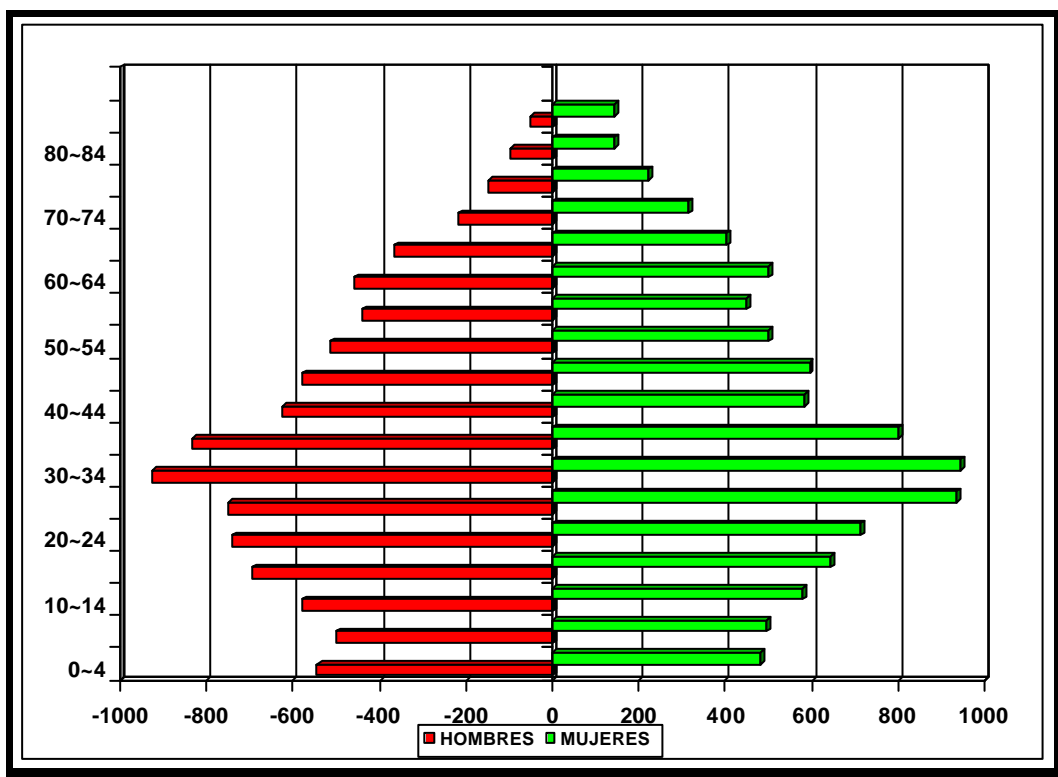
Fuente: Elaboración propia. Datos INE

## PIRÁMIDE DE EDADES

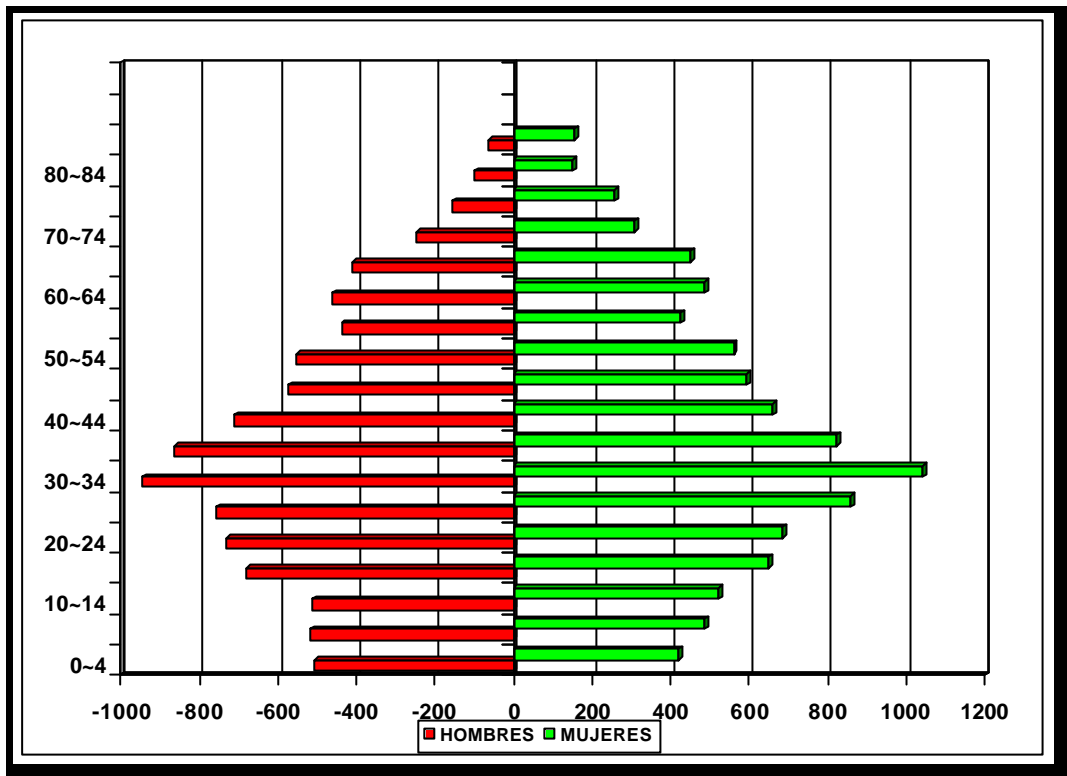
Las pirámides de edades constituyen uno de los principales instrumentos de análisis de todo estudio poblacional. Su principal ventaja radica en que de una manera sencilla e inmediata proporcionan una visión completa y significativa de la estructura de una población.



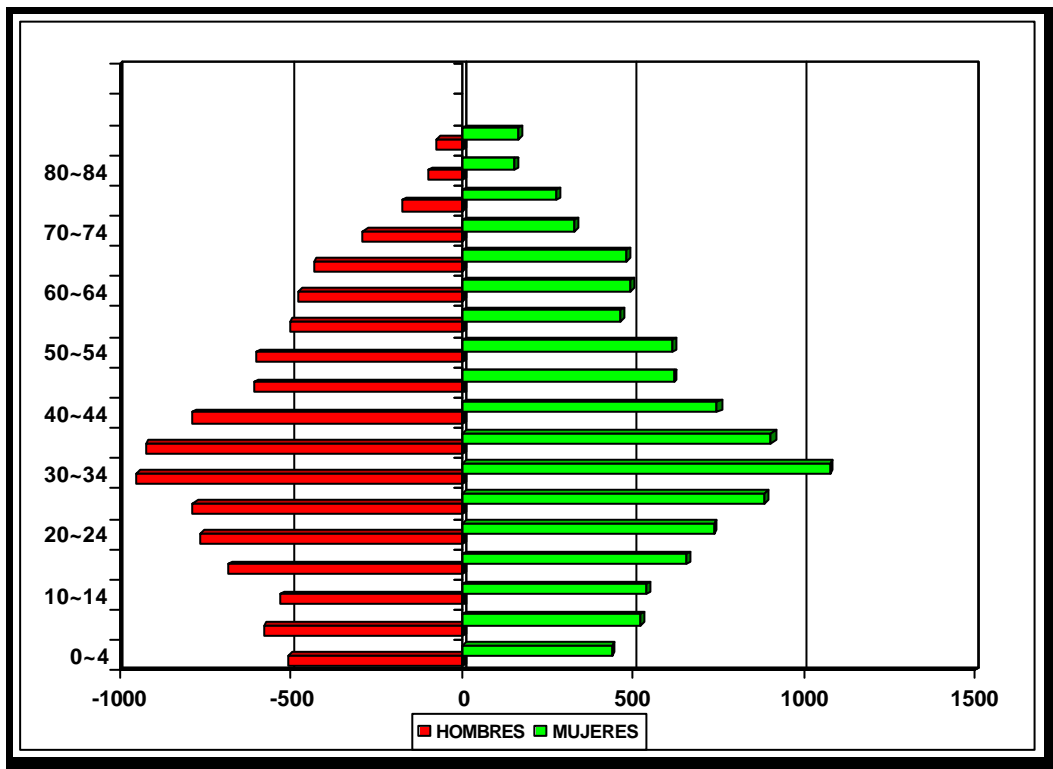
Pirámide de edades de Culleredo (1994). (Censo Municipal).



Pirámide de edades de Culleredo 1996 (Censo municipal)



**Pirámide de edades de Culleredo 1998 (censo municipal)**



**Pirámide de edades Culleredo 1999 (Censo Municipal)**

Lo más significativo que se observa es que en los últimos años se ha producido un descenso de la natalidad, siguiendo la tónica general del

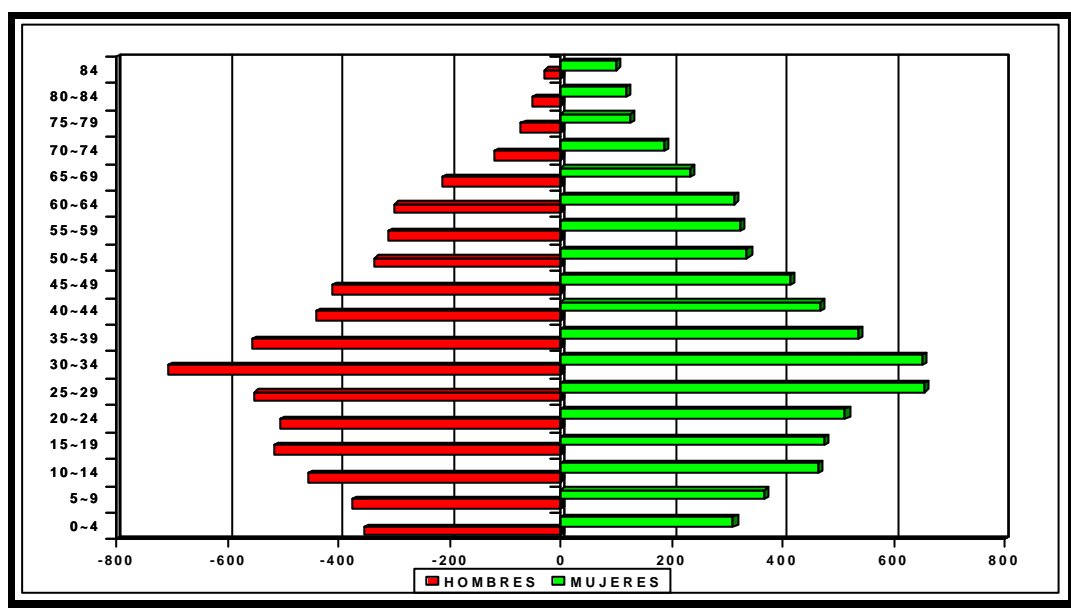


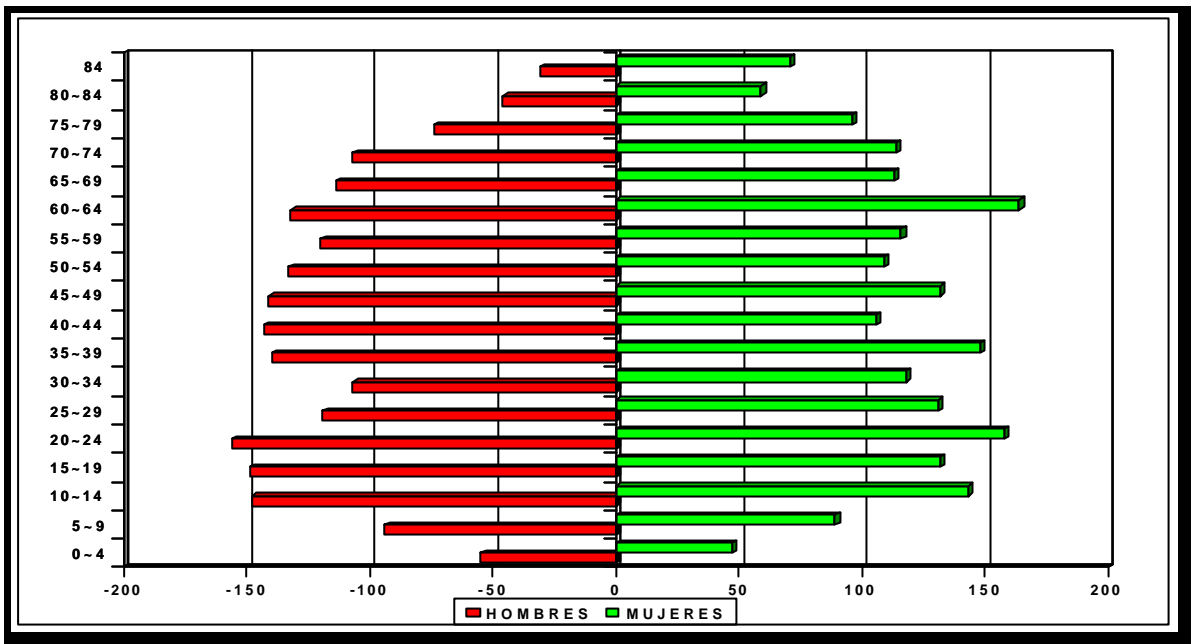
resto del país, que se manifiesta en un estrechamiento progresivo de la base piramidal.

En los primeros tramos, existe un ligero predominio de los hombres sobre las mujeres, hasta los 55 años. Esta tendencia se rompe únicamente entre los 25 y 34, donde hay un mayor número de mujeres que de hombres. A partir de los 59 años, la diferencia entre ambos colectivos, se hace cada vez más acusada a medida que la edad aumenta, hasta llegar a los 84, donde el número de población femenina duplica al de la población masculina. Hecho que se explica por la mayor expectativa de vida que posee, en general, el sexo femenino.

### ZONA URBANA

### ZONA RURAL





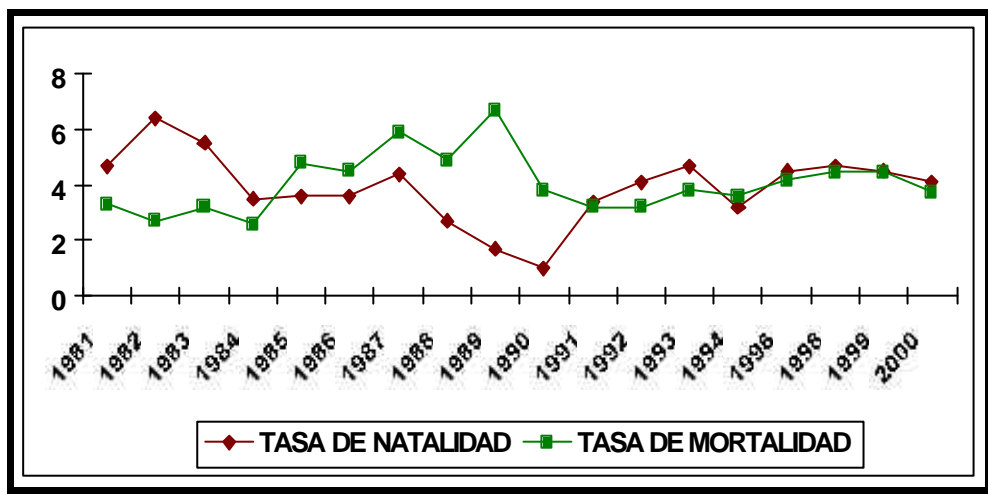
La pirámide de la zona urbana de Culleredo muestra una población joven con un bajo índice de natalidad y con escasa población mayor de 65 años.

La pirámide de la zona rural de Culleredo lo más evidente es el envejecimiento de la población, manifestado en su forma casi cuadrangular, con un estrechamiento de la base, consecuencia de una escasa natalidad, y un ensanchamiento de su parte superior, consecuencia de las mayores expectativas de vida.

## MOVIMIENTO NATURAL DE LA POBLACIÓN

### Natalidad y Mortalidad

Hay que señalar que a partir del año 1991 los nacimientos y defunciones se registran en el municipio de residencia, anteriormente se realizaban allí donde tenían lugar. Así, la mayoría de nacidos en Culleredo figuraban como nacidos en A Coruña, por ser en esta ciudad donde se producían los alumbramientos al estar radicados en ella los Centros Hospitalarios de la zona.



**Evolución de las tasas de natalidad y mortalidad (tanto por mil).**  
(Registro Civil de Culleredo).

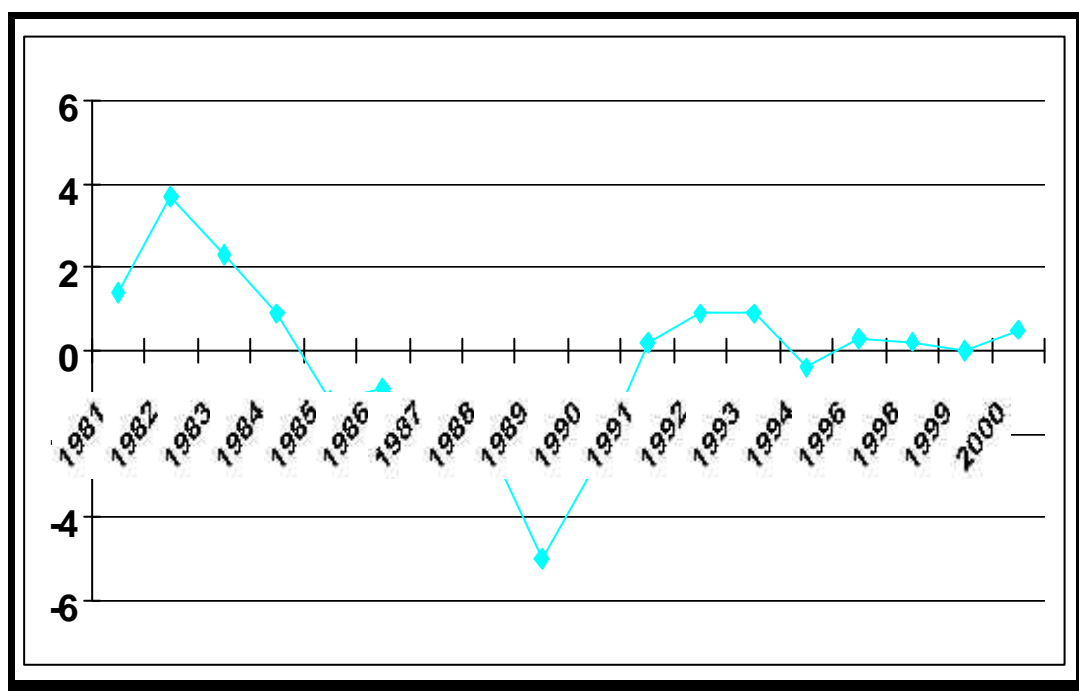
La **tasa** más alta de **natalidad** se produce en 1982, decreciendo en 1983 para mantenerse estable los tres años siguientes. Aunque en 1984 parece despuntar, sigue decreciendo hasta 1990, en que la relación es de un nacimiento por cada mil habitantes. A partir de este año la natalidad se recupera hasta alcanzar la tasa del 4,5 por mil en 1999.

Se puede afirmar por tanto, que existe un descenso generalizado de la natalidad en la última década. En estos años, se produce una transformación de los modelos familiares, forzado en parte por la propia

coyuntura económica y por la incorporación de la mujer al mundo laboral. Todo ello, unido al hecho de que la **tasa de mortalidad** ha disminuido desde esos mismos años, confirma la configuración de la pirámide poblacional, con una base que se estrecha y una cúspide que se ensancha.

### **Crecimiento Vegetativo. Saldo Migratorio**

El crecimiento vegetativo de una población se obtiene por la diferencia de la natalidad y la mortalidad. Se puede reflejar en términos absolutos o través del **índice de Burdofer**, que es igual a la diferencia entre la tasa de natalidad y la de mortalidad.

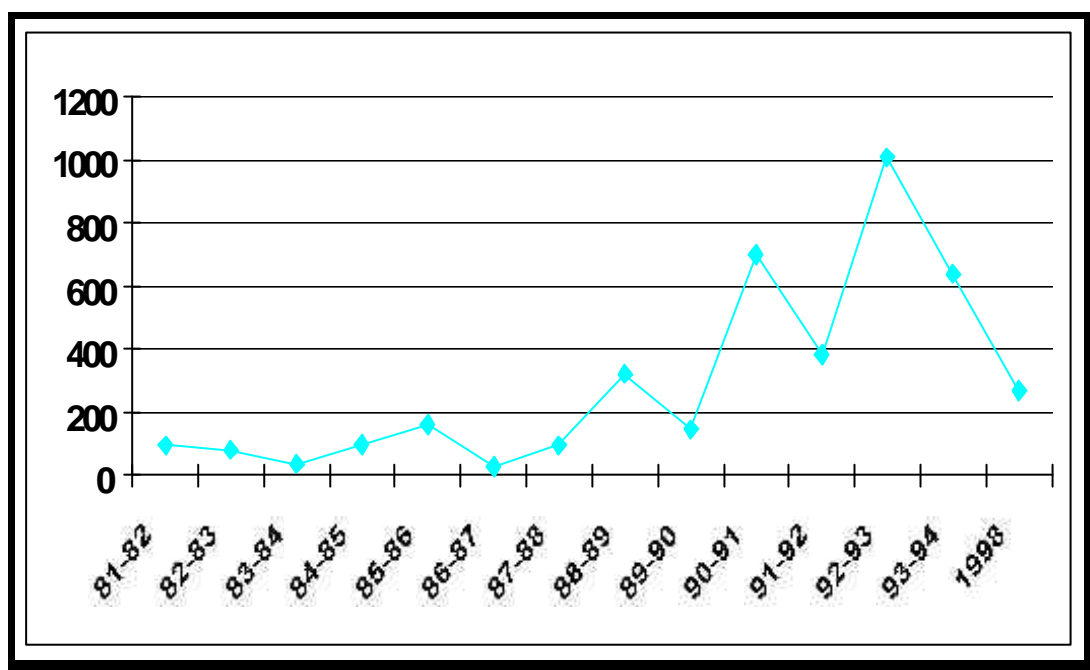


### **Evolución del crecimiento vegetativo. (Registro Civil de Culleredo).**

Puede apreciarse como el punto más alto de crecimiento vegetativo se alcanza en el año 1982. A principios de la década de los 80 los crecimientos han sido positivos alcanzando los años posteriores cotas negativas. Así, entre 1985 y 1990 el crecimiento ha sido negativo. En 1989, nos encontramos con el punto más bajo aunque probablemente en términos reales no sea tan extremo. En 1991, comienza una recuperación positiva

que a pesar de decaer en 1994 se recupera manteniendo una estabilidad hasta el día de hoy.

El ritmo de crecimiento real de una población depende de dos factores: del crecimiento vegetativo y del saldo migratorio. La población puede aumentar aunque exista un crecimiento vegetativo de signo negativo, siempre y cuando, éste se vea compensado por una corriente migratoria positiva.



**Evolución del saldo migratorio.** (Registro Civil de Culleredo).

El saldo migratorio de Culleredo es netamente superior en los años 90 que en los 80. Confirmando una vez más, que es en estos años cuando se produce la gran afluencia poblacional.

Culleredo siempre ha sido receptor de personas, aunque esta tendencia se acentúe más en los últimos años, debido al gran *boom* que ha sufrido la construcción en su término municipal. Este hecho, se manifiesta sobre todo en las parroquias de O Burgo y Rutis.

## **2.- MERCADO DE TRABAJO**

### **POBLACIÓN ACTIVA**

El análisis del mercado de trabajo se centra en la población de 16 y más años. Legalmente ésta es la edad mínima para trabajar. Esta población se clasifica de la siguiente manera:

- ?      **Activos.**
  - Ocupados.
  - Parados.
- ?      **Inactivos.**
- ?      **Población contada aparte.**

Para analizar la población de 16 y más años se han tomado datos del último censo disponible que se realizó en 1991. Aunque han transcurrido cuatro años desde su elaboración, constituye un punto de referencia válido para afrontar el estudio de la estructura laboral en el municipio

	población 16 y más años	Población activa				población contada aparte
		total población activa	población ocupada	población parada	población inactiva	
<b>Hombres</b>						
16-24 años	1038	530	409	121	431	77
25-54 años	3082	2946	2685	261	133	3
55-64 años	782	505	430	75	277	
65 y más	656	12	11	1	644	
<b>TOTAL</b>	<b>5.558</b>	<b>3.993</b>	<b>3.535</b>	<b>458</b>	<b>1.485</b>	<b>80</b>
<b>Mujeres</b>						
16-24 años	1.082	459	268	191	623	
25-54 años	3.069	1.430	1.104	326	1.639	
55-64 años	830	251	226	25	579	
65 y más	1.000	32	28	4	968	
<b>TOTAL</b>	<b>5.981</b>	<b>2.172</b>	<b>1.626</b>	<b>546</b>	<b>3.809</b>	
<b>Total</b>						
16-24 años	2.120	989	677	312	1.054	77
25-54 años	6.151	4.376	3.789	587	1772	3
55-64 años	1.612	756	656	100	856	
65 y más	1.656	44	39	5	1.612	
<b>TOTAL</b>	<b>11.539</b>	<b>6.165</b>	<b>5.161</b>	<b>1.004</b>	<b>5.294</b>	<b>80</b>

**Población según la edad, sexo y situación.** (*Censo de población 1991*).

Culleredo tiene en 1991 un total de 11.539 personas con más de 15 años, de los cuales el 53,34% constituye la población activa y el 45,87% la población inactiva. La población contada aparte sólo representa un 0,6%, estando constituida por los varones que están realizando el servicio militar, perteneciendo, por tanto, en su mayoría al grupo de edad más joven. Además, se puede observar como más de la mitad de la población en edad de trabajar tiene entre 25 y 54 años. De ellos, el 71% es población activa, trabajando un 86% mientras que el 14% restante se encuentra en paro.

Destaca que dentro del grupo de activos la presencia del colectivo masculino es muy superior a la del femenino, siendo, respectivamente, un 64,76% y un 35,23% sobre el total. Sin embargo, el desempleo afecta en mayor proporción a las mujeres que a los hombres, con tasas de 25% y 11% respectivamente. La explicación a estos dos fenómenos tiene una doble vertiente:

? Por un lado, el gran número de mujeres que integran la población inactiva, debido a que tradicionalmente la mujer se centraba más en las tareas domésticas, siendo minoritario el grupo que buscaba trabajo fuera del hogar. Sin embargo, esta situación tiende a cambiar progresivamente, de forma que cada vez es mayor el número de mujeres que se incorporan al mercado laboral.

? Por otro lado, las dificultades que encuentra el colectivo femenino para acceder a un puesto de trabajo son superiores a las del masculino. Ello es debido a la reticencia de determinados sectores hacia la contratación de mujeres y a que algunas son amas de casa que se reincorporan después de un largo período de inactividad.

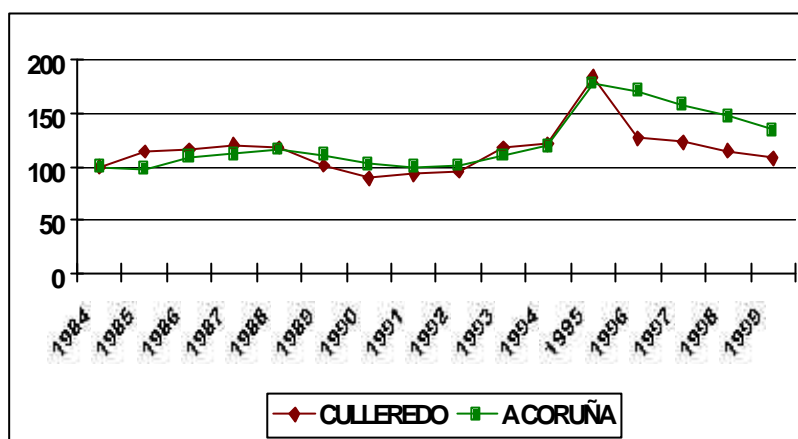


La proporción de población ocupada por tramos de edad es semejante para ambos sexos, siendo el grupo donde existe mayor nivel de ocupación el que va desde los 25 a los 54 años para ambos colectivos.

Dentro de la población inactiva, hay que señalar que según la edad la clase de inactividad varía. Así, mientras los grupos más jóvenes suelen estar integrados en su mayoría por estudiantes, a medida que la edad aumenta tiende a haber una mayor proporción de amas de casa y pensionistas. Así, a partir de los 65 años, la causa principal de inactividad es la jubilación, sobre todo en el caso de los hombres.

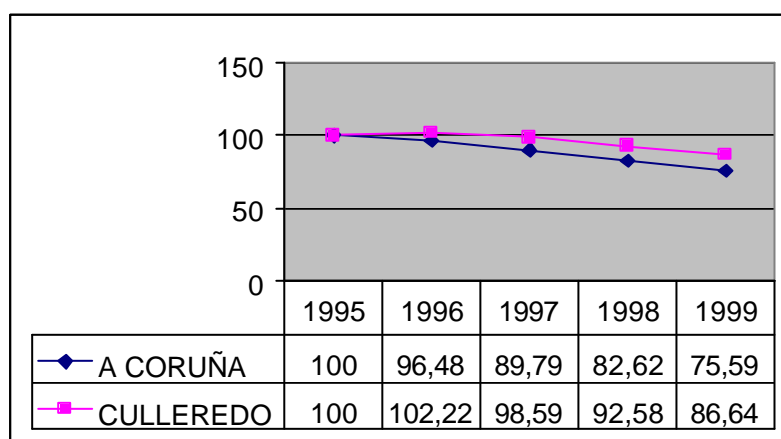
## DESEMPLEO

El total de *parados* en Culleredo a fecha 1 de Enero de 1995 ascendía a **1.984** personas.



**Evolución del paro desde 1984.**

(Anuario Estadístico do Mercado de Trabajo (1993). I.N.E.M. (1994, 1995)):  
INE (1999).



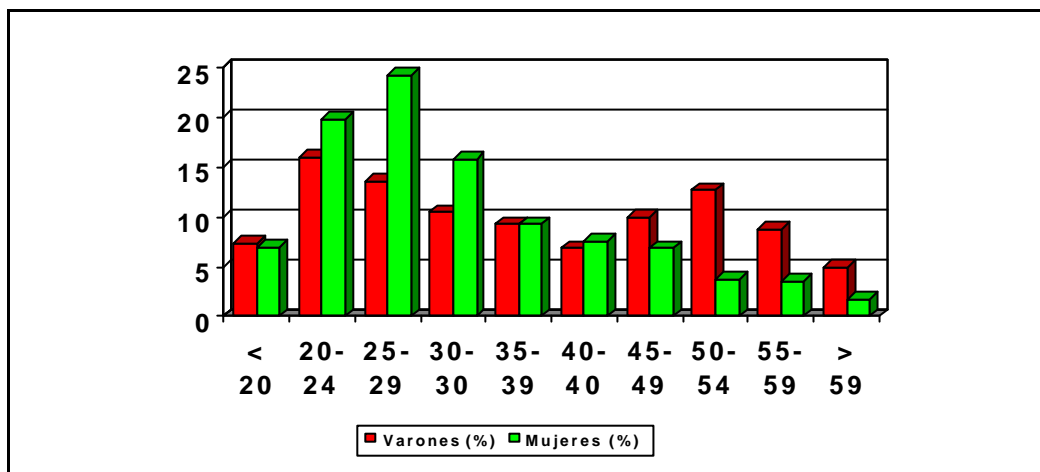
**Evolución del paro desde 1995.**

*Elaboración propia. Datos INE.*

Si se observa la evolución de las cifras de paro a partir de 1984, se aprecia que el mayor número de parados se registró en el año 1987, empezando luego a disminuir. Este descenso continúa hasta el año 1992, volviendo a manifestar después una tónica ascendente, que podría ser

consecuencia tanto de la crisis económica, en la cual se ha visto inmerso el país, como del aumento de población que en estos años ha experimentado el municipio. Destaca el considerable incremento que producido entre el año 1994 y 1995. Comenzando una tónica descendente progresiva, hasta el último dato del 1999.

Al comparar los datos del municipio de Culleredo con los de la provincia de A Coruña, la tendencia es similar, aunque los incrementos y disminuciones son más atenuados para el total de la provincia, destacando, también, el notable aumento del año 1995.

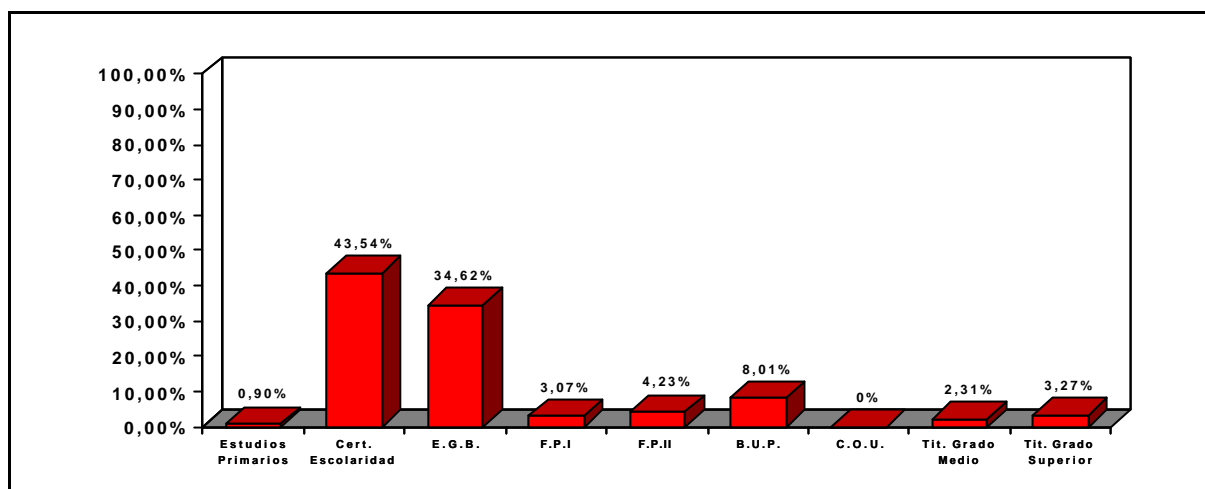


### **Desempleo por edades y sexo. (I.N.E.M. 01/01/95).**

Del total de parados del municipio, el 54,33% corresponde a mujeres y el 45,66% a hombres. Ambos colectivos tienen un porcentaje similar.

Por grupos de edad, la tasa más alta de desempleo se encuentra entre los 20 y 30 años, tanto para los hombres como para las mujeres, a partir de los 45 años, los varones se ven más perjudicados por el desempleo.

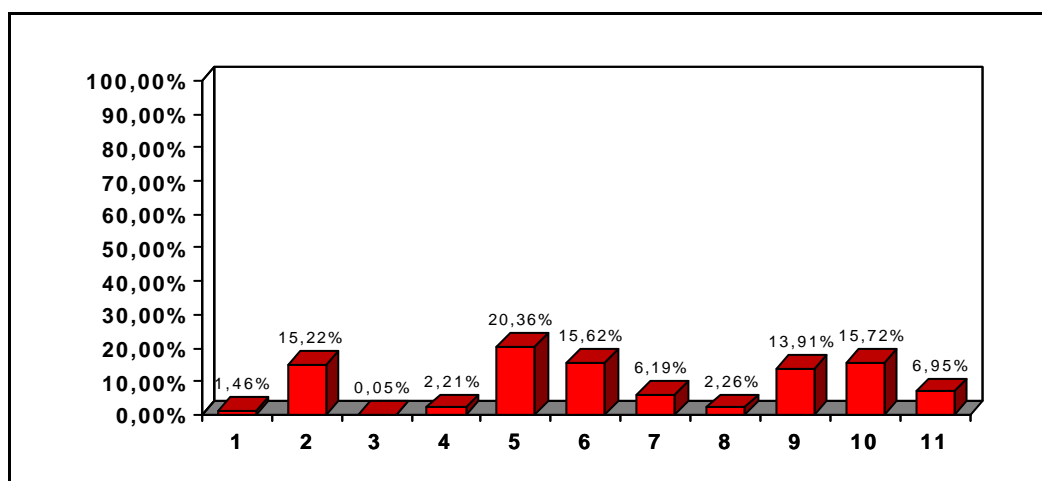
Un 12% de los desempleados tienen entre 50 y 54 años. La reincorporación al mundo laboral de este colectivo no es tarea fácil.



### Desempleo según el nivel de instrucción. (I.N.E.M 01/01/95).

El grupo más importante lo constituyen los demandantes de empleo que sólo poseen certificado de escolaridad (con un 43,54%), seguido de los que únicamente tienen E.G.B. (34,63%), representando en conjunto el 78,17% del total.

La tónica general es la baja formación académica la escasa cualificación.



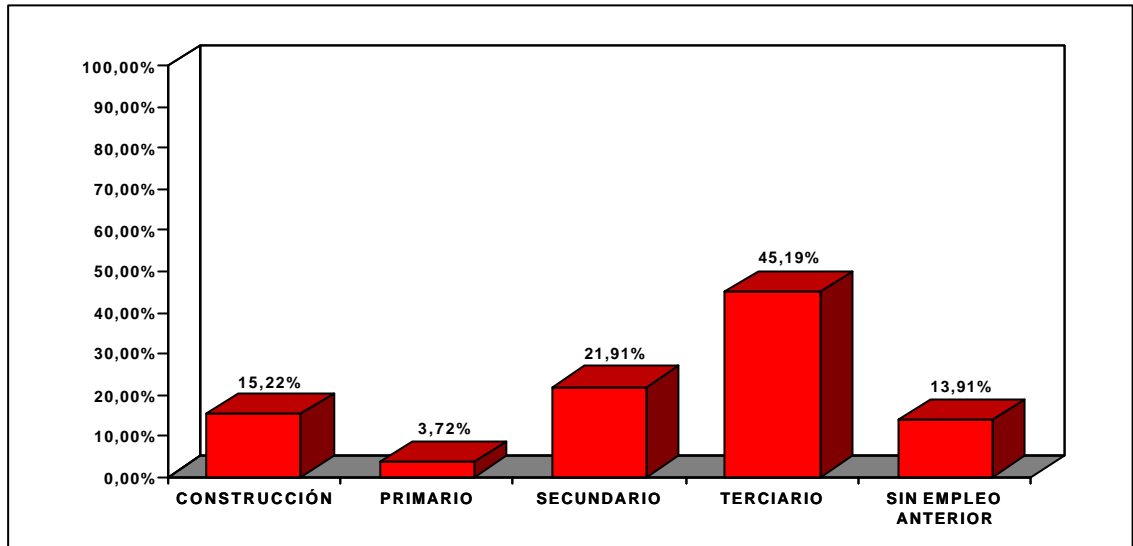
### **Desempleo por actividad económica. (I.N.E.M 01/01/95).**

1.- Agricultura, Ganadería, Caza	4.- Químicas mineras	7.- Transformación metales	10.- Otras manufacturas
2.- Contrucción	5.- Comercio, Hostelería	8.- Transporte comunicaciones	11.- Seguros financieros
3.- Energía y agua	6.- Otros servicios	9.- Sin empleo anterior	

Dentro de la actividad económica, el mayor porcentaje de parados se encuentra en *Comercio, Hostelería* (20,36%). A pesar de ser el grupo donde existe más desempleo, también es el que más se regenera, proporcionando el mayor número de empleos en la zona.

Le siguen *Otras manufacturas, Otros Servicios y Construcción*, con unos porcentajes muy similares entre sí (15,72%, 15,62% y 15,22% respectivamente).

Los grupos que menos desempleo presentan son *Energía y agua, Agricultura, Ganadería, Caza y Químicas mineras*. Estas actividades tienen muy poca representatividad dentro de la estructura económica del municipio, teniendo, también unos niveles muy bajos de ocupación.



### **Desempleo por sector económico. (I.N.E.M. 01/01/95).**

El grupo *Sin empleo anterior* presenta un nivel de paro bastante significativo. Está formado, básicamente, por dos colectivos:

- Personas que además de no poseer experiencia, tienen una baja formación académica.

- Jóvenes que acaban de terminar sus estudios.

Por sectores económicos, el que registra un mayor porcentaje de parados es el Terciario, con un 45%. Le siguen el sector Secundario y la Construcción, con un 22% y un 15%, respectivamente.

El escaso porcentaje del sector Primario (4%) se debe a la poca importancia que tiene en la estructura económica del municipio.

	<u>Tasas de actividad</u>			<u>Tasas de paro</u>		
	<u>Ambos</u>	<u>Varone</u>	<u>Mujere</u>	<u>Ambos sexos</u>	<u>Varones</u>	<u>Mujere</u>
	<u>sexos</u>	<u>s</u>	<u>s</u>			<u>s</u>
Culleredo	53,44	72,15	36,04	16,45	11,63	25,41
Provincia	49,13	67,14	32,84	16,62	14,21	21,07

**Relación tasas de actividad y paro. (Censo de población 1991).**

La tasa de actividad en Culleredo, se sitúa en un 53,44% para ambos sexos, elevándose en un 72,15 % en el caso de los varones y descendiendo a un 36,04% para las mujeres.

**EXPERIENCIA PROFESIONAL DE LA POBLACIÓN PARADA**

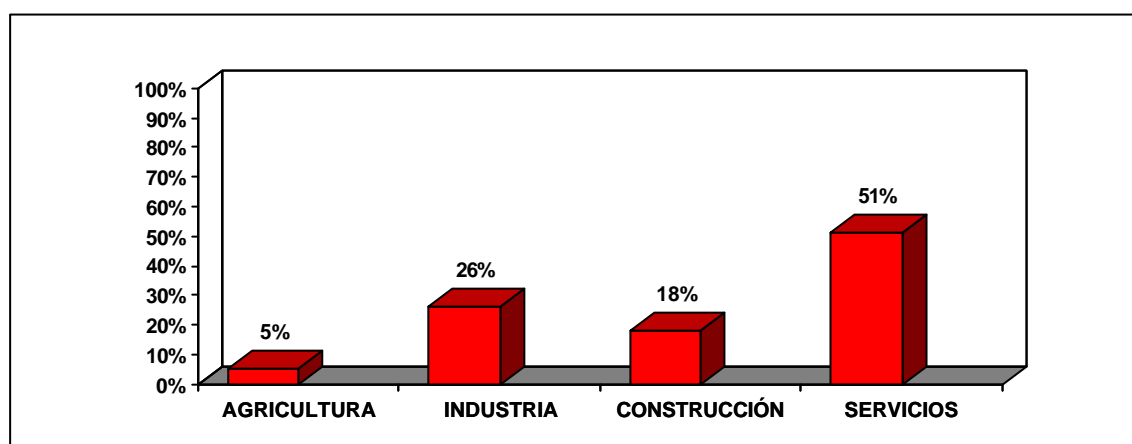
El 25% de los parados carecen de experiencia profesional.

El segundo colectivo más afectado por esta situación son las mujeres. Muchas de ellas, sobre todo las de más edad, deciden incorporarse tarde a la actividad laboral.

## OCUPACIÓN

La población ocupada agrupa a todas las personas de 16 y más años que trabajan por cuenta propia o ajena.

### Población ocupada por sectores económicos



**Población ocupada por sectores económicos.** (*Galicia en cifras 1.993*).

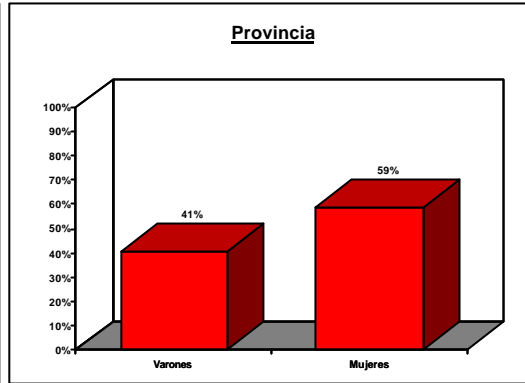
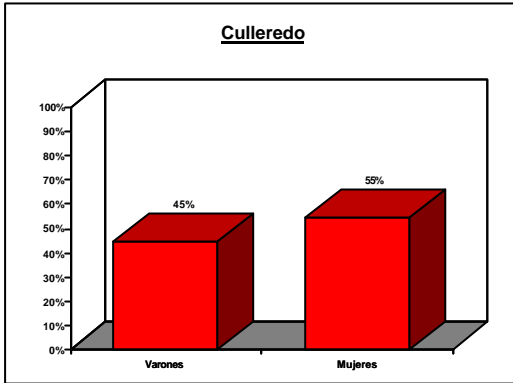
En un primer análisis de los datos, observamos el escaso peso que posee la población activa ocupada en la agricultura, con un 5% del total.

En el extremo opuesto se sitúa el sector servicios, donde se hallan empleados algo más del 50% de los trabajadores. La industria y la construcción emplearían a un 26% y un 18% respectivamente de la población ocupada.

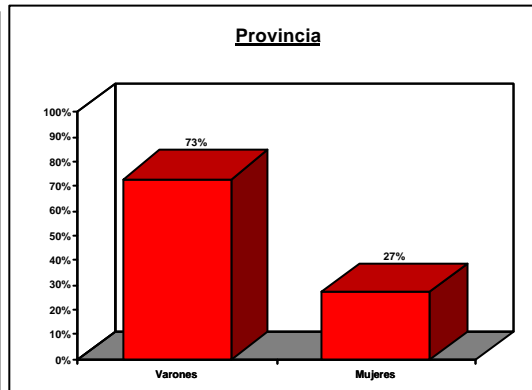
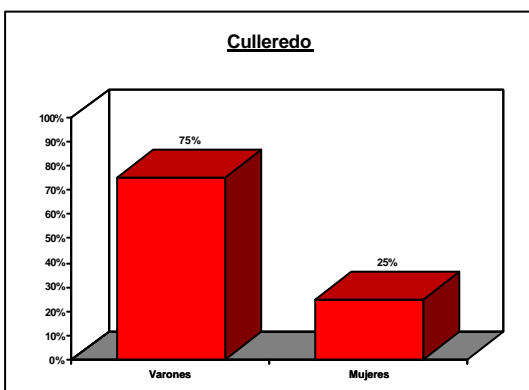


## Población ocupada según la actividad económica y sexo

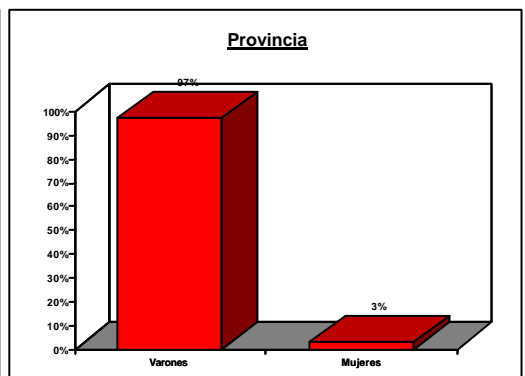
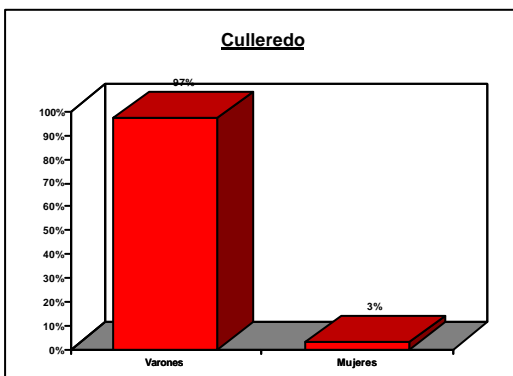
### Agricultura



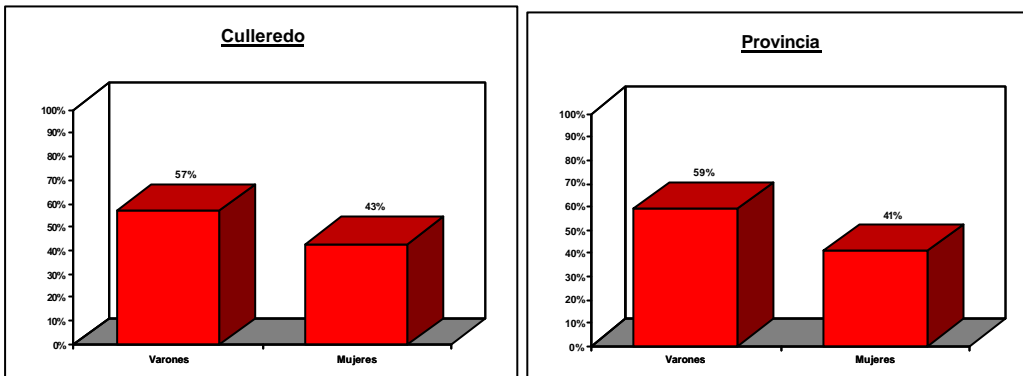
### Industria



### Construcción



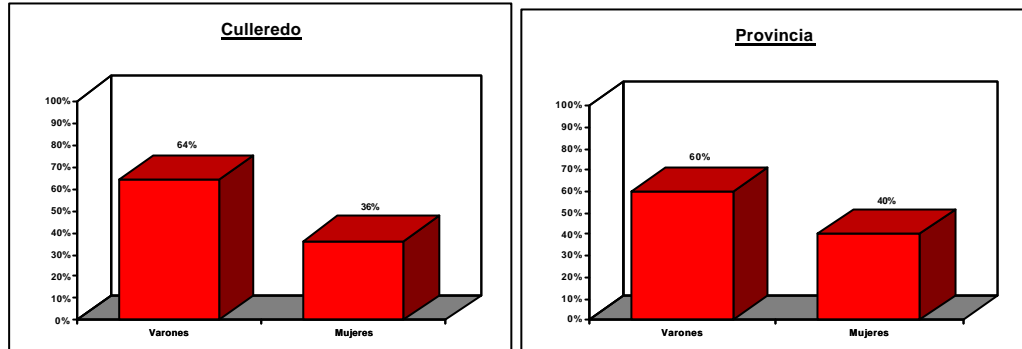
## Servicios



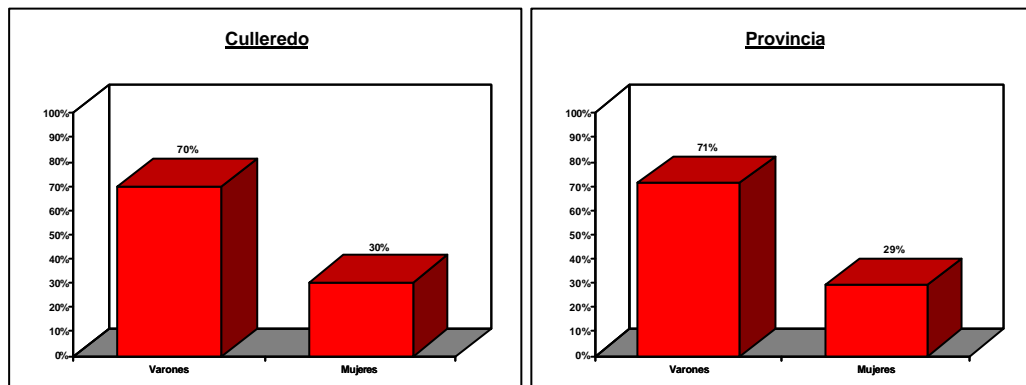
*(Censo de Población. 1991).*

## Población ocupada según la situación profesional y sexo

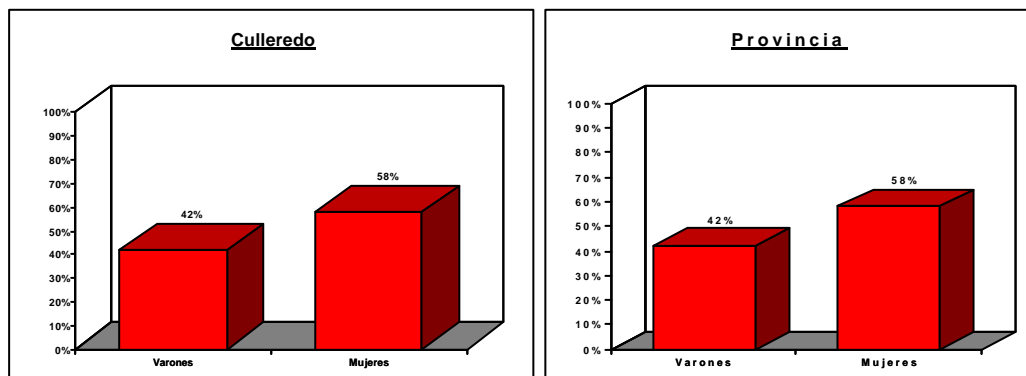
### Empresarios y miembros de cooperativas



### Asalariados



### Otra situación



(Censo de población. 1991).

El grupo de Asalariados representa un 79,9%, seguido a gran distancia por el grupo de Empresarios y Miembros de Cooperativas, con un 19,2%. El porcentaje de Otra situación, no es significativo, pues únicamente supone un 0,8%.

## Población ocupada según la actividad económica y edad

	Agricultura	Pesca	Industria	Construcción	Servicios	TOTAL
<b><u>Hombres</u></b>						
16-24 años	6	3	124	126	149	409
25-54 años	64	14	735	662	1.206	2.685
55-64 años	57	1	113	107	151	430
65 y más años	3		2	1	5	11
<b>TOTAL</b>	<b>130</b>	<b>18</b>	<b>974</b>	<b>896</b>	<b>1.511</b>	<b>3.535</b>
<b><u>Mujeres</u></b>						
16-24 años	3	2	71	10	181	268
25-54 años	29	4	250	24	794	1.104
55-64 años	67	3	25	2	128	226
65 y más años	14		1		13	28
<b>TOTAL</b>	<b>113</b>	<b>9</b>	<b>347</b>	<b>36</b>	<b>1.116</b>	<b>1.626</b>
<b><u>Total</u></b>						
16-24 años	9	5	195	136	330	677
25-54 años	93	18	985	686	2.000	3.789
55-64 años	124	4	138	109	279	656
65 y más años	17		3	1	18	39
<b>TOTAL</b>	<b>243</b>	<b>27</b>	<b>1.321</b>	<b>932</b>	<b>2.627</b>	<b>5.161</b>

(I.N.E. 1991).

Según el cuadro anterior, en el **Sector Agrícola** la mayoría de la población ocupada tiene entre 55 y 64 años. Destaca la participación de la mujer en este sector, que en el tramo anterior llega a superar al de los hombres. Sin embargo, en las generaciones jóvenes la participación de la mujer es escasa.

En el **Sector Servicios** es donde se da un mayor equilibrio entre hombres y mujeres. Pero mientras que para el colectivo femenino representa el 68% de la ocupación total, para el masculino sólo es del 42%.

Con respecto a la **Pesca**, su representación apenas es significativa.

La **Industria** supone la segunda ocupación en importancia para los hombres, después del sector Servicios, el grupo de 25 - 54 años es el que tiene una ocupación más alta en este sector, hecho que también ocurre con las mujeres.

La **Construcción**, apenas emplea mujeres (36); con respecto a los hombres el grupo más numeroso lo representa también el tramo 25 - 54 años con una gran diferencia sobre los de 16 - 24.

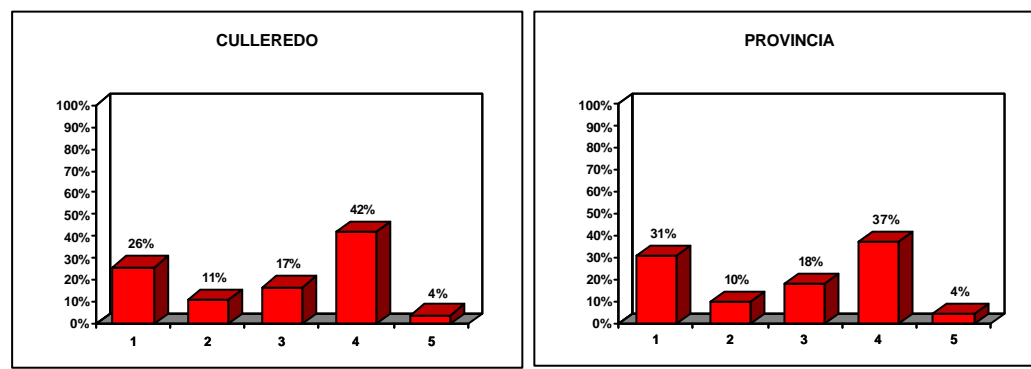
Todo lo anterior, confirma que la población joven (16 - 24 años ) es la que encuentra mayor dificultad para encontrar trabajo.

## **INACTIVIDAD**

La población económicamente inactiva comprende a todas las personas de 16 años o más, englobados, en alguna de las siguientes categorías funcionales:

- Personas dedicadas a las labores del hogar sin fin lucrativo.
- Estudiantes.
- Jubilados o retirados.
- Personas que realizan, sin remuneración, actividades de tipo benéfico.
- Incapacitados para trabajar.
- Otra situación (personas que sin ejercer ninguna actividad económica reciben ayuda pública o privada, y todas aquellas que no están incluidas en ninguna de las categorías anteriores).

### Población de 16 y mas años no activa



- 1.- Retirados y jubilados      2.- Otros pensionistas      3.- Estudiantes  
 4.- Labores del hogar      5.- Otros  
 (I.N.E. 1991).

La población no activa del Ayuntamiento de Culleredo representaba en 1.991 el 37% de la población total del municipio.

El grupo donde se engloba mayor número de población inactiva es en el de Labores del Hogar con un 42%. Este elevado porcentaje se explica por la escasa incorporación de la mujer al mundo laboral, sobre todo las de cierta edad. Si unimos la categoría de Retirados y Jubilados

con la de Otros Pensionistas, obtenemos un total del 37%. Este dato revela, una vez más, el envejecimiento de la población del municipio.

El grupo de Estudiantes representa un 17% y el grupo de Otros un 4%.

Si se compara con el total de la provincia, se observa un gran paralelismo entre los datos, guardando todos los grupos una gran similitud en sus proporciones.

## **INCIDENCIAS LABORALES**

### **Accidentes de trabajo**

En 1994 la siniestrabilidad laboral en Culleredo afectó a 153 trabajadores, 147 con lesiones leves y 6 con lesiones graves. La evolución desde 1991 ha sido la siguiente:

<b>GRADO DE LESIÓN</b>				
<b>AÑOS</b>	<b>LEVES</b>	<b>GRAVES</b>	<b>MORTALES</b>	<b>TOTALES</b>
AÑO 91	268	9	--	277
AÑO 92	244	5	--	249
AÑO 93	173	1	--	174
AÑO 94	147	6	--	153

### **Evolución de la siniestrabilidad laboral según el grado de lesión.**

*(Centro de Seguridad e Higiene de A Coruña).*

El número total de lesiones ha ido descendiendo progresivamente desde 1991. En 1994 se han reducido en un 45% respecto a 1991. Sin embargo, el número de lesiones graves descendió hasta 1993 para



despuntar en 1994. En estos últimos cuatro años no ha habido ninguna lesión mortal.

Una constante que se repite en gran parte de los accidentes, es que éstos son ocasionados por caída o golpe por objeto o herramienta y que se producen en las primeras horas del trabajo.

AÑOS	HOMBRE	MUJER	TOTALES
AÑO 91	268	9	277
AÑO 92	237	12	249
AÑO 93	165	9	174
AÑO 94	147	6	153

#### **Siniestrabilidad laboral por sexo.**

*(Centro de Seguridad e Hixiene de A Coruña).*

Si se analiza la estadística por sexo se observa como en 1994 el 96% fueron hombres y el 4% restante mujeres. Esta desproporción es lógica si se tiene en cuenta que la ocupación masculina es muy superior a la femenina, siendo, además, mayoritaria en aquellos sectores con más riesgo. Así, en 1991 la tasa de ocupación masculina era del 63,6% mientras que la femenina era sólo del 27,18%.

<b>GRADO DE LESIÓN</b>				
ACTIVIDAD	LEVES	GRAVES	MORTAL	TOTALES
Agricultura	1	--	--	1
Pesca	--	--	--	--
Industria	91	1	--	60
Construcción	31	3	--	22
Servicios	24	2	--	17

<b>TOTALES</b>	147	6	--	153
----------------	-----	---	----	-----

### **Siniestrabilidad laboral por actividad.**

*(Centro de Seguridad e Hixiene de A Coruña).*

El sector de actividad donde se producen más accidentes laborales es en la Industria con un 60%, seguido de la Construcción con un 22%. Se trata de los sectores con mayor siniestrabilidad debido a sus especiales características aunque no son los que más gente emplean dentro del municipio.

La Agricultura y la Pesca apenas presentan accidentes laborales debido al bajo índice de ocupación que presentan.

Destaca que aunque la Construcción registra un 22% de siniestrabilidad, esta proporción llega al 50% en el caso de accidentes graves.

### **Enfermedades profesionales**

En los últimos cuatro años sólo se han registrado dos enfermedades profesionales, ambas de carácter leve y en varones.

### **Despidos laborales**

La evolución de los despidos en Culleredo en los últimos diez años es la siguiente

<b>AÑO</b>	<b>EMPRESAS</b>	<b>TRABAJADORES</b>
1985	2	22
1986	1	2
1987	1	1
1988	--	--
1989	1	1

1990	--	--
1991	--	--
1992	1	2
1993	1	1
1994	3	20

### **Evolución de los despidos.**

*(Consellería de Xustiza, Interior e Relacións Laborais. Delegación de A Coruña).*

Todos estos despidos han sido pactados y autorizados.

En 1985 y 1986 la causa de los despidos fue por quiebra, suspensión de pagos o deudas de la empresa. Entre 1986 y 1992, ambos inclusive, la causa fue la falta de productividad. En los dos últimos años el motivo de los despidos fue de tipo económico. En 1994 dos de las empresas más importantes del término municipal les rescindieron el contrato a 15 trabajadores por factores económicos.

### **3.- ESTRUCTURA ECONÓMICA**

#### **SECTOR PRIMARIO**

El municipio de Culleredo se ha caracterizado por su orientación forestal sobre la actividad agrícola y ganadera.

El paisaje rural viene determinado por elementos urbanos que se mezclan con los rurales, por constituir un área periurbana, dando como resultado un paisaje natural muy modificado por la acción del hombre. Gran parte de la población existente en el medio rural, no tiene conexión con la actividad agraria.

La proximidad de la ciudad de A Coruña ha contribuido a la implantación de industrias y actividades terciarias en el municipio y, por otro lado, al crecimiento de núcleos urbanos, O Burgo y Rutis, que van sustituyendo poco a poco a la ciudad próxima en cuanto a centros de mercado y servicios. Esto ha sido uno de los factores causantes del escaso desarrollo agrario.

La actividad agropecuaria, en la que ha predominado fundamentalmente la ganadería de vacuno de leche, junto con los propios sistemas de explotación, también han sido agentes modificadores del entorno, en el que predominan prados y cultivos forrajeros (maíz, sobre todo).

Predomina una **agricultura de autoconsumo** en sistemas de producción de tipo familiar. Las explotaciones son de pequeño tamaño, poseen diversificación de actividades, la superficie agrícola está excesivamente parcelada y los titulares son de edad avanzada.

Se observa un abandono de la actividad agrícola y ganadera; no existe continuidad por parte de la población joven. La cabaña ganadera disminuye y la superficie agrícola cultivada es cada vez menor. Se ha producido un fuerte éxodo rural de la población activa hacia los núcleos urbanos, por el trasvase hacia otros sectores económicos.

No se puede hablar de una sociedad agrícola desarrollada. Prevalece una agricultura a tiempo parcial en la que se ejerce la actividad agraria en la explotación familiar conjuntamente con otras actividades fuera del sector por parte del titular de la explotación. Ahora bien, no se debe restar importancia a las nuevas formas de agricultura resurgidas en los últimos años, que participan en los mercados locales y regionales y tratan de ser competitivas, ante la situación actual nacional, en el contexto de la Comunidad Europea. En esta línea, podemos citar explotaciones intensivas de ganado porcino, alguna explotación de ganado vacuno de leche y otras granjas ganaderas. Cabe destacar el desarrollo hortícola ubicado principalmente en las áreas próximas a los núcleos urbanos, mediante el establecimiento de invernaderos, fruto de los mercados urbanos, aunque no ha habido una especialización definida.

#### GRUPOS DE EDAD

	Hasta 34	35-54	55-64	> 65	TOTAL
<b>TITULARES DE EXPLOTACIÓN</b>	30	472	494	755	1.751
<b>CÓNYUGES</b>	25	292	238	214	769
<b>OTROS MIEMBROS DE LA FAMILIA DEL TITULAR</b>	69	175	56	20	320

**Nº de personas físicas de explotaciones agrícolas y ganaderas por grupos de edad en Culleredo. (Censo Agrario. 1989. INE.)**

A la vista de esta tabla resulta patente un enorme envejecimiento de la población agraria. El 43% de los titulares de explotaciones tienen más de 65 años y un 28% entre 55 y 64 años.

El 35% de las personas que trabajan y viven en las explotaciones agrícolas tienen más de 65 años y un 25% entre 55 y 64 años.

	<b>OCUPACIÓN PRINCIPAL</b>			
	<b>SÓLO EN LA EXPLOTACIÓN</b>	<b>OTRA ACTIVIDAD LUCRATIVA</b>		<b>TOTAL</b>
		<b>PRINCIPAL</b>	<b>SECUNDARIA</b>	
<b>TITULARES DE EXPLOTACIÓN</b>	1.220	506	25	1.751
<b>CÓNYUGES</b>	625	131	13	769
<b>OTROS MIEMBROS DE LA FAMILIA</b>	200	112	8	320

**Nº de personas en las explotaciones clasificadas por ocupación principal en Culleredo. (Censo Agrario. 1989. INE).**

El 29% de los titulares de explotaciones en Culleredo desempeñan de forma principal otros trabajos fuera del sector y un 1% de forma secundaria. Con lo cual, sólo el 70% de los titulares trabajan únicamente en la explotación.

En el caso de los cónyuges y demás miembros familiares, la ocupación principal en la explotación es mayoritaria, representando un 81% y un 62,5% en ambos casos respectivamente.

Este modo de trabajar en la Agricultura es una forma de encubrir el paro agrario, muy superior a los datos estadísticos oficiales (el 1% del total del paro en Culleredo).

AÑOS	TOTAL	tierras labradas <sup>1</sup>	tierras no labradas		
			prados, praderas permanentes, pastos y pastizales	Especies arbóreas forestales	otras tierras
1982	4992	1197	629	1741	1425
1989	3528	667	451	1274	1138

### Distribución de la superficie de las explotaciones censadas en Has.

(Censo Agrario. 1982 y 1989)

Se observa una clara recesión en la actividad agrícola. Destaca, sobre todo, la disminución de las tierras trabajadas en casi la mitad, en tan solo un período de siete años.

Del total de las tierras labradas, un 98% se dedica a cultivos herbáceos<sup>2</sup> y un 2% a cultivos leñosos, frutales, excluyendo el viñedo, de pepita y hueso, solos o asociados a cultivos herbáceos, datos que apenas difieren del censo agrario anterior de 1982.

AÑOS	Tractores	Motocultores y motosegadoras	Cosechadoras	Otras máquinas
1982	144	128	4	127
1989	153	26	4	169
2.001	70			

### Nº de máquinas de propiedad exclusiva de la explotación.

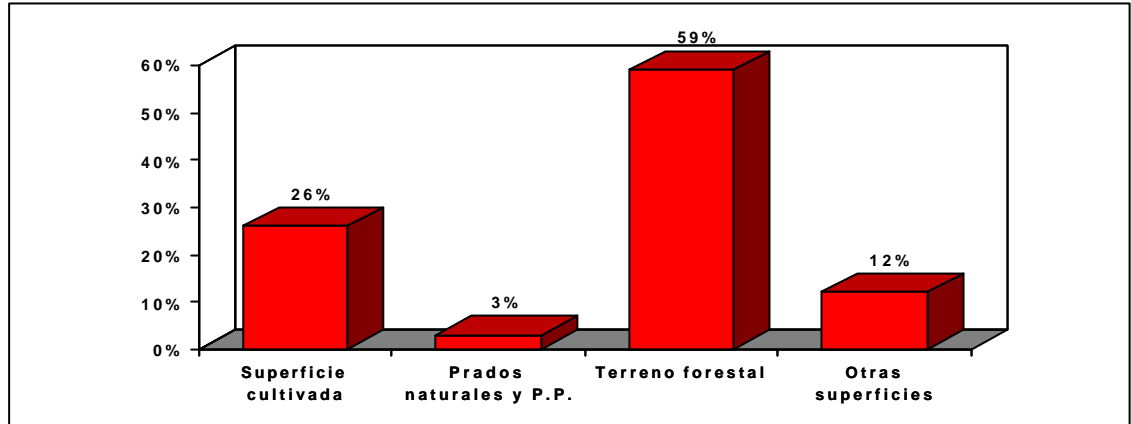
(Censos Agrarios. 1982 y 1989. INE)

Ha habido un escaso incremento del número de tractores en las explotaciones y un descenso notable (del 80%) en motocultores, esto parece indicar una recesión de la actividad hortícola.

<sup>1</sup> Se consideran tierras labradas, aquellas que reciben cuidados culturales, a excepción de los prados. Y se consideran especies arbóreas forestales, a las superficies cubiertas por arbolado forestal, sea cual sea su edad y desarrollo (terminología propia del Instituto Nacional de Estadística).

<sup>2</sup> Los cultivos herbáceos se consideran plantas de consistencia herbácea: cereales, leguminosas, hortalizas, forrajes, etc. incluyendo barbechos.

Hay que tener en cuenta que el descenso de motosegadoras se ha producido por una sustitución de otra maquinaria más manejable y cómoda, por ejemplo los remolques autocargadores.



**Distribución municipal de la superficie. (Censo Agrario. 1989. INE).**

La mayor superficie la ocupan los cultivos forrajeros, la patata y el maíz, por orden decreciente. Y también cultivos de autoconsumo y utilizados en la explotación para la alimentación del ganado.

El maíz forrajero y los cereales de invierno ocupan mayoritariamente la superficie de los cultivos forrajeros con destino, sobre todo, al ensilado.



## Horticultura

La superficie hortícola es pequeña (1,8% de la superficie cultivada). A diferencia de lo que sucede en Ayuntamientos limítrofes como Cambre, Culleredo ha tenido una orientación fundamentalmente ganadera, sin embargo, existen varias explotaciones hortícolas comerciales, que cabe señalar.

## Ganadería

AÑOS	OVINO	OVINO	CAPRINO	PORCINO	EQUINO	AVES	CONEJAS MADRES
1982	1.160	10	2	819	--	234	--
1989	956	10	4	2.604	82	135	25
1.996	750	151	32				

### Evolución de los censos ganaderos en unidades ganaderas<sup>3</sup>.

(Censo Agrario. 1982 y 1989. Galicia en cifras. INE)

## Ganado Bovino

Un 78% del total de vacas son vacas de leche. La distribución por razas sobre el total de bovinos es de 76,4% de frisonas, 12,3% de rubia gallega y 11,3% de otras.

---

<sup>3</sup> Las equivalencias entre U.G. y nº de animales pueden verse en el apartado de Estructura Productiva de las Explotaciones Agrarias de este estudio.

### Explotaciones según tamaño (1.996)

Reses/explotación	Núm. Explotaciones
1-2	62
3-4	46
5-9	29
10-19	15
+20	9

( Galicia en cifras. INE)

A partir de esta tabla se deduce que la mayoría son pequeñas explotaciones, complementarias de otras actividades, corroborando el carácter autoconsumista de la mayoría de las mismas, orientándose las de mayor tamaño hacia la producción láctea ( aglutinando el mayor nº de cabezas en menor nº de explotaciones) .

### Ganado Porcino

El ganado porcino ha tenido un notable incremento entre 1982 y 1989. El incremento se debió al establecimiento de explotaciones intensivas de ganado porcino de cría y de cebo apoyados por la sociedad cooperativa de elaboración de piensos COPORC. Empezó a funcionar en 1982. Actualmente, pertenecen a ella 13 explotaciones.

Datos de las A.D.S. CORUÑA – CENTRO de julio de 2.001.

TITULAR	CERDAS	CEBO
ANDRÉS VIDAL SANDIANES	20	
ANTONIO DÍAZ VÁZQUEZ	51	
BALUSIANO BELLO NAYA	10	
FRANCISCO GARCIA VAZQUEZ	80	
GRANJA LAMELAS S.A.	300	
JOSÉ DIAZ VAZQUEZ	175	
JOSE ANTONIO RUMBO MARTA	120	
JUAN HERMIDAS Y OTROS S.C.	330	
Mª CARMEN DOMINGUEZ VAZQUEZ	225	
MANUEL PALLARES GARCIA	110	
RAFAEL REBORIDO COUCEIRO	220	
RAIMUNDO PREGO SUAREZ	80	
JOSÉ IGLESIAS REBOREDO		260

### ganado ovino y caprino

Existen veintinueve explotaciones con 183 cabezas de ganado. Se trata, sobre todo, de ganado ovino, básicamente dedicado al autoconsumo y pequeñas ventas locales. El incremento del censo de los últimos años está relacionado con la necesidad de su revisión a efectos de movimiento pecuario.

### Ganado equino

Existe actualmente una ganadería extensiva en el Monte Comunal de los vecinos de Celas en los montes del Xalo, propiedad de dos socios.

El número total de reses es de 40 yeguas con sus potros y 2 caballos.

## Cunicultura

Existen 2 granjas exclusivas de conejos (propiedad de un titular). En otras explotaciones agrícola-ganaderas, la cunicultura se practica conjuntamente con otras ganaderías y el número de animales es pequeño.

Los datos publicados señalan 1.667 conejas madres.

El estado sanitario de la cabaña ganadera en los últimos años ha sido sumamente satisfactorio, no detectando ningún animal positivo durante el desarrollo de las Campañas de Saneamiento Ganadero.

## Subsector forestal

Más del 59% de la superficie total del Ayuntamiento es forestal, de la cual la mayor parte (75%) está arbolada en fracciones de cabida cubierta superiores al 50%. Menos del 10% de la superficie arbolada es monte abierto (considerado como superficie arbolada de cobertura entre el 5% y el 20%). En el año 1956 era superior al 30%.

Se considera un municipio de tierras de buena aptitud forestal (Prada, A. 1991) con un porcentaje menor al 15% de tierras sólo aptas para el inculto.

La masa arbolada se caracteriza por su irregularidad en cuanto a alturas y por la escasa existencia de masas puras (formadas por una especie arbórea únicamente). La mayor parte del arbolado está compuesto de masas mixtas de eucaliptos (en mayoría) y de *Pinus pinaster*.

El bosque natural, formado por distintas comunidades, ha quedado reducido a pequeños bosquetes, ante el avance de las

re poblaciones de *Pinus pinaster* y *Eucaliptus globulus*. El *Quercus robur* (roble o carballo), principal representante de los bosques climáticos de esta zona, aparece asociado a otras especies como el *Pinus pinaster*; apenas quedan carballeiras. El *Castanea sativa* (castaño) ocupaba extensas superficies antaño (para la producción de castaña y madera) y hoy se presenta puntualmente en zonas próximas a las poblaciones.

En las laderas de los ríos y riachuelos, es frecuente la presencia de bosques riparios, donde podemos encontrar: *Salix atrocinera* (sauce), *Betula berrucosa* (abedul), *Laurus nobilis* (laurel), *Alnus glutinosa* (aliso), *Fraxinus angustifolia* (fresno), etc.

La mayor parte de la superficie forestal es de propiedad privada con una gran parcelación, lo que explica la irregularidad del arbolado y la mayor presencia de masas mixtas.

El aprovechamiento principal de los montes es para la obtención de madera, existiendo en el municipio industrias de sierra de pequeña dimensión.

Los bosques más abundantes son de origen antropógeno procedentes de repoblaciones, formados por *Pinus pinaster* y *Eucaliptus globulus*.

El matorral está formado principalmente por brezo y tojo, con predominio de este último; constituye el estado regresivo del bosque de robles y abarca una amplia zona de suelos en torno a altitudes de 400 m. (Montes del Xalo).

El peligro de incendios se concentra en el período estival. En los últimos años, la dureza y duración del verano lo han hecho muy grave.

Culleredo está incluido en una zona considerada de un nivel de medio a alto en riesgos de incendio. (*Delgado Fernández, J.L., 1993*).

El riesgo de incendio es de tipo “estructural”, más que “natural”, y se debe fundamentalmente a factores relacionados con la propiedad y el uso de la tierra: elevada parcelación del monte, límites variables entre el monte y las tierras agrícolas, menos densidad de núcleos de población, abandono y falta de cuidados selvícolas, etc. Los riesgos se multiplican con el gran número de residentes desvinculados del sector agrario en el medio rural, la especulación con terrenos urbanizables y la elevada densidad de red de carreteras y las entradas masivas al monte, entre otros. Analizar las causas de los incendios es muy complicado, sobre todo, porque más de los 2/3 son consignados como de origen desconocido o intencionado (*Delgado Fernández, J.L., 1993*).

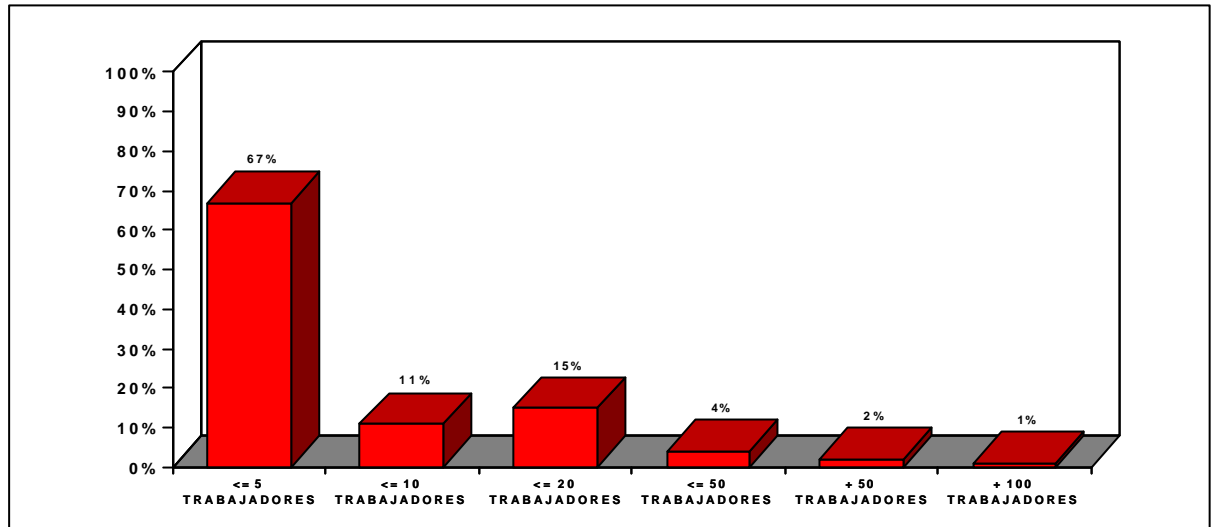
## **SECTOR SECUNDARIO**

El sector secundario del municipio de Culleredo está constituido por 168 empresas que emplean a un total de 1.391 personas, lo que arroja una media de 8,3 trabajadores por negocio.

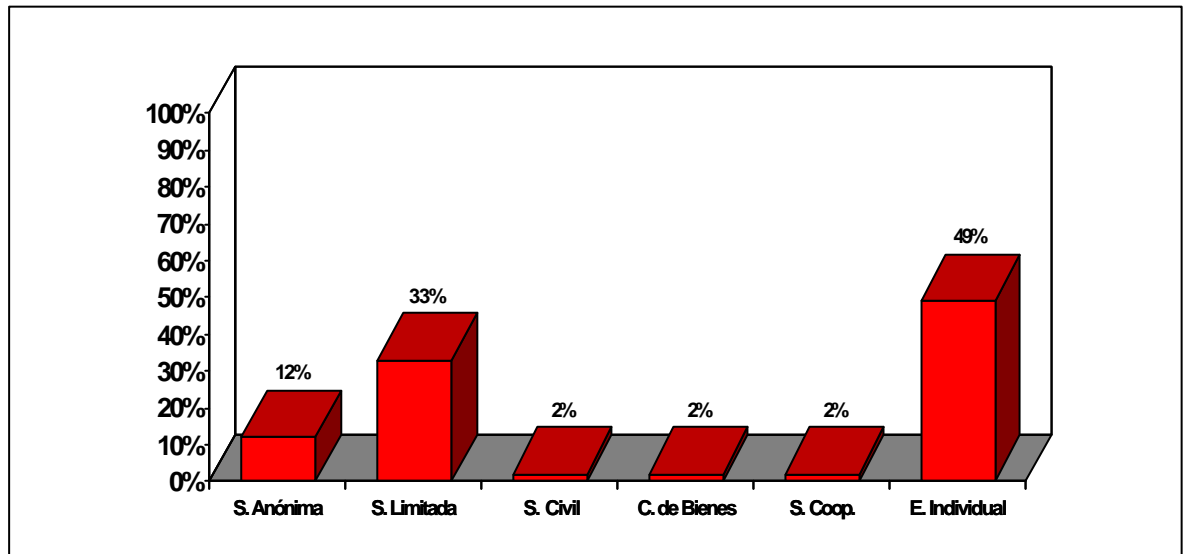
Se trata principalmente de pequeñas y medianas empresas donde el 66% de las mismas no alcanzan un número superior a cinco empleados.

Si atendemos a su forma jurídica, la mitad están constituidas por *Empresarios Individuales dedicados* principalmente sectores como la *construcción*, la *madera* y la *carpintería metálica*. Estas pequeñas explotaciones, suelen emplear a menos de 5 trabajadores y su mercado es local y comarcal.

El 45% son Sociedades Limitadas y Anónimas, siendo concretamente su número 55 y 20, respectivamente; y se corresponden con las principales empresas asentadas en el municipio. El mercado de destino de sus productos abarca, en algunos casos, tanto el ámbito local como el internacional.



**Empresas según el número de trabajadores.** (*Censo de empresas U.P.D. 1995*).



**Empresas según la forma jurídica.** (*Censo de empresas U.P.D. 1995*).

### Subsectores económicos

	TOTAL EMPRESAS	% SOBRE EL TOTAL	TOTAL EMPLEADOS	% SOBRE EL TOTAL	PLANTILLAS MEDIAS
1.- ENERGÍA Y AGUA	1	0,59	19	1,42	19
2.-EXTRACCIÓN Y TRANSFORMACIÓN DE MINERALES NO ENERGÉTICOS Y PRODUCTOS DERIVADOS. INDUSTRIA QUÍMICA.	11	6,54	259	18,55	23,5
3.- INDUSTRIAS TRANSFORMADORAS DE LOS METALES	27	16,07	254	19,08	,4
4.- OTRAS INDUSTRIAS MANUFACTURERAS	80	47,63	700	50,30	8,75
5.- CONSTRUCCIÓN	49	29,16	159	9,69	3,24
<b>TOTAL</b>	168		1391		8,3

**Total de empresas por subsectores económicos.**

*(Censo de empresas U.P.D. 1995).*



El subsector con mayor número de empresas y de trabajadores es el de "**Otras industrias manufactureras**", con unos porcentajes sobre el total de 47,63% y 50,3% respectivamente. Sin embargo, su media es de 8,75 trabajadores por industria, por debajo de la que posee el segundo subsector, que tiene una media de 23,5 empleados, ocupando el primer lugar.

Sin embargo, conviene matizar que, en este segundo apartado, se encuentra "La Toja-Laboratorios Orive, S.A.", empresa que con un total de 161 trabajadores posee la plantilla más numerosa de todas las radicadas en el municipio. Si no la tuviésemos en cuenta, el subsector quedaría de la siguiente manera:

TOTAL EMPRESAS	TOTAL EMPLEADOS	PLANTILLA MEDIA
10	98	9,8

**Subsector "otras industrias manufactureras" (excluida La Toja S.A.).** (*Censo de empresas Unidad de Promoción y Desarrollo U.P.D. 1995*).

Así, se observa como se produce una ligera disminución de la plantilla media.

En los subsectores tercero y cuarto, encontramos medias muy semejantes, con 9,4 y 8,75, respectivamente. En el subsector tercero existen tres empresas que rondan los 50 empleados, serían "Ferralla Lois, S.L.", "Industrial Cubertera de Galicia, S.A." e "Industrias Caamaño, S.L.", sumando entre todas 145 trabajadores, es el subsector cuarto, que posee las plantillas más numerosas del municipio: "Fricosa, S.A."; "Grafoplás del Noroeste, S.A." y "Cereol Ibérica, S.A.", con 140, 94 y 78 empleados, respectivamente.

Si excluimos dichas empresas al hallar las plantillas medias, obtenemos los siguientes resultados:

	<b>Nº EMPRESAS</b>	<b>Nº TRABAJADORES</b>	<b>PLANTILLAS MEDIAS</b>
<b>Subsector 3º</b>	24	109	4,5
<b>Subsector 4º</b>	77	388	5,03

**Subsectores tercero y cuarto ( excluidas las empresas de 50 o más empleados) (Censo de empresas Unidad de Promoción y Desarrollo U.P.D. 1995).**

Debido a todo lo anterior, se puede afirmar que el subsector que arroja mayor nivel de empleo por empresa es el segundo.

La construcción tiene la plantilla media más baja, con sólo tres trabajadores por empresa; además, su representación en el total de empresas es del 29,16%.

Si se seleccionan únicamente las industrias con más de 20 empleados, se obtiene la siguiente relación:

<b>EMPRESAS CON MAS DE 20 TRABAJADORES</b>	<b>PLANTILLA</b>	<b>FACTURACIÓN</b>
- La Toja-Laboratorios Orive, S.A.	161	5.660.000.000
- Fricosa, S.A. <sup>4</sup>	140	7.300.000.000
- Grafoplás del Noroeste, S.A.	94	900.000.000
- Cereol Ibérica, S.A.	78	10.000.000.000---
- Ferralla Lois, S.L.	52	
- Industrial Cubertera de Galicia, S.A.	48	600.000.000
- Industrias Caamaño, S.L.	45	425.000.000
- Repagal, S.L.	25	55.596.702---
- Muebles Junior, S.L.	25	---
- Carpigen, S.L.	24	
- Puertas del Noroeste, S.A.	22	152.916.488

**Empresas con más de 20 trabajadores.** (*Censo de empresas U.P.D. 1995*).

<sup>4</sup> Fricosa, S.A. agrupa a FC Alimentación, con 76 trabajadores y 3.800 millones de facturación y Frigoríficos Conchado, S.A. con 3.500 millones de facturación y 64 empleados.

## **I.- Energía y agua**

Este grupo comprende únicamente a una empresa: “Gestagua S.A.”, que se dedica al saneamiento y gestión de aguas y a la recogida de basuras, siendo su plantilla de 19 trabajadores.

## **II.- Extracción y transformación de minerales no energéticos y productos derivados. Industria química.**

Este epígrafe agrupa a 11 empresas y a 259 empleados. Es de destacar que en este apartado se encuentra “La Toja-Laboratorios Orive, S.A.”.

## **III.- Industrias transformadoras de los metales. Mecánica de precisión**

Este apartado comprende 27 empresas que emplean a 254 personas; siendo casi un 50% carpinterías metálicas de pequeñas dimensiones con menos de 5 trabajadores. Las demás, son empresas ferrallistas, de fabricación de estructuras metálicas, productos siderúrgicos, etc.

Tres empresas, “Industrial Cubertera de Galicia, S.A.”, “Industrias Caamaño, S.L.” y “Ferralla Lois, S.L.” posean el 57% del total de trabajadores, mientras que el 43% restante se encuentra repartido entre las otras 24 empresas.

## **IV.- Otras industrias manufactureras**

Se trata del sector más activo en la generación de empleo, con un total de 700 trabajadores, que representa un porcentaje superior al 50% sobre el total.

Para el estudio de este apartado, lo dividiremos a su vez en varios subapartados.

**\* Industrias de productos alimenticios y bebidas:**

Este bloque engloba a dos de las empresas más importantes existentes en el municipio: “Fricosa, S.A.” y “Cereol Ibérica, S.A.”, con plantillas de 140 y 78 personas respectivamente.

**\* Industria textil:**

El sector textil está constituido, en su mayoría, por pequeños talleres dedicados a la fabricación en serie de prendas de vestir, cuyo destino principal son otras empresas de mayor tamaño.

**\* Industria de la madera, corcho y muebles de madera:**

Dentro de este sector debemos distinguir dos grupos:

- Pequeñas carpinterías de madera, pertenecientes a empresarios individuales que, en su mayor parte, tienen menos de 5 trabajadores. En este grupo destaca la “Carpintería Amor Varela”, con una plantilla de 15 personas y un mercado tanto a nivel nacional como internacional.

- Por otro, sociedades como “Delgo, S.L.”, “Puertas del Noroeste, S.A.” y “Muebles Junior”, con una media de 20 trabajadores.

### **\* Industria del papel:**

Este epígrafe engloba 14 empresas que proporcionan trabajo a un total de 178 trabajadores. De ellos, 94 se hallan empleados en “Grafoplás del Noroeste, S.A.”, lo cual supone algo más del 50% del total del sector.

Otras empresas importantes dentro de este apartado son: “Formularios del Noroeste, S.A.”, “Repagal, S.L.” e “IMYG, S.A”.

### **\* Otras industrias manufactureras:**

Aquí encontramos sólo a 6 empresas, siendo las más importantes “Archivo 2.000, S.A.” y “Trineón, S.L.”, que emplean, entre las dos, a un total de 34 trabajadores de los 46 que se hallan en este epígrafe.

## **V.- Construcción**

Este sector agrupa a 49 empresas y a 159 empleados. El hecho de que la plantilla media sea de 3,2 trabajadores y que 37 de ellas tengan menos de 5, muestra que mayoritariamente se trata de pequeñas empresas y empresarios individuales dedicados básicamente a trabajos de albañilería, fontanería e instalaciones eléctricas.

### **Análisis por parroquias**

Las parroquias donde existe mayor actividad industrial son las de Rutis y Almeiras, con 45 y 44 empresas respectivamente, lo que supone algo más de la mitad de todas las asentadas en el Ayuntamiento. Le siguen O Burgo y Culleredo, con 23 establecimientos cada una. El resto tienen escaso peso específico en el tejido industrial municipal.

Dentro de la parroquia de **Rutis** destacan las empresas dedicadas a la construcción (31,1%), seguidas por las de la Industria de la madera (20%) y la Industria de productos alimenticios y bebidas (17,7%), integradas en su mayor parte por panaderías.

Las empresas más frecuentes en la parroquia de **Almeiras** son las de fabricación de productos metálicos (27,2%), tratándose en su mayor parte de carpinterías metálicas. El segundo subsector en importancia es el de Industrias de madera, corcho y muebles de madera (20,4%), encontrándose en esta parroquia alguna de las empresas más representativas.

En la parroquia de **O Burgo** se encuentra “Gestagua, S.A.”, empresa que gestiona el abastecimiento de agua, limpieza varia y recogida de basuras en el Ayuntamiento de Culleredo.

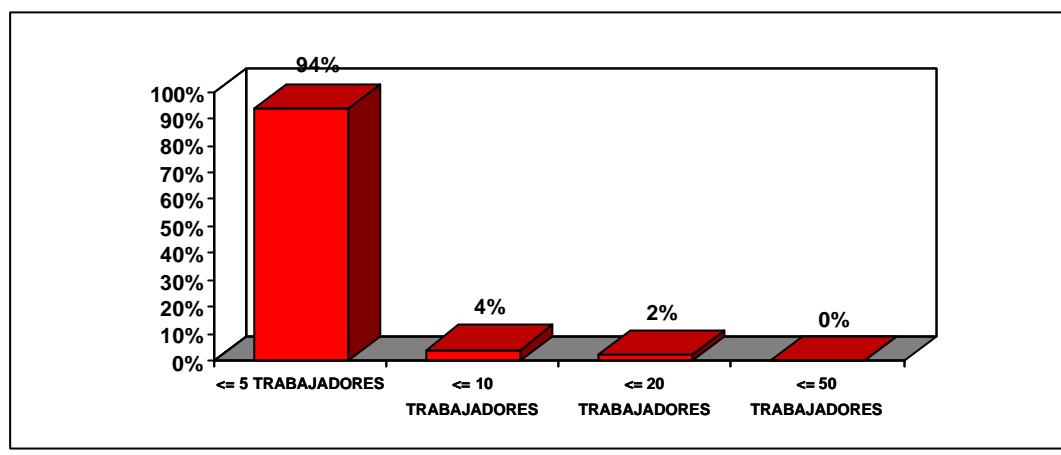
El resto de la industria la constituyen pequeñas empresas familiares de carpintería de madera y metálica.

En la parroquia de **Culleredo** destaca la existencia de “Grafoplás del Noroeste, S.A.”, con 94 trabajadores, empresa dedicada a la fabricación de productos de papelería.

En **Celas, Sésamo, Castelo, Sueiro, Veiga, Ledoño y Orro** se encuentran 33 empresas, 22 de las cuales se sitúan en Celas y Sésamo. En su mayoría son carpinterías, empresarios individuales de la construcción, etc.

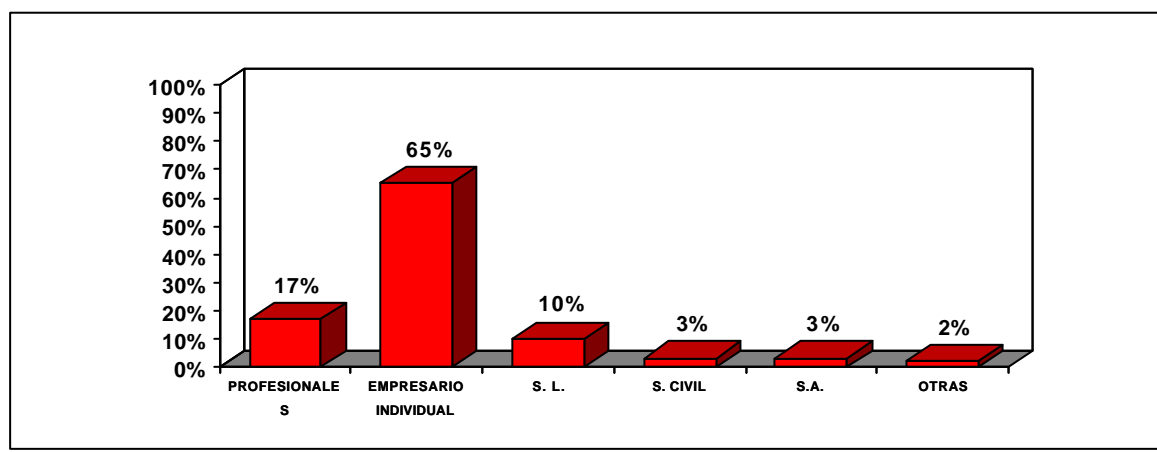
## **SECTOR TERCIARIO**

El Sector Terciario del Ayuntamiento de Culleredo está configurado por 463 Empresas, 95 Profesionales y 10 Instituciones Financieras, entre Bancos y Cajas de Ahorro. En total da trabajo a 1.046 personas.



**Empresas según el número de trabajadores.** (*Censo de empresas U.P.D. 1995*).

La principal característica del sector es la reducida dimensión de sus establecimientos. En general, se trata de pequeños negocios, de tipo familiar, que, en la mayoría de los casos, requieren de poca mano de obra.



**Empresas según la forma jurídica.** (*Censo de empresas U.P.D. 1995*).



EMPRESAS	Nº DE EMPLEADOS
Colegio Rías Altas-Coruña, S.C.L.	31
Central Distribuidora Vázquez Carballosa	22
Complejo Gallego Siglo XXI	22
Metalúrgica Donis, S.L.	20
Galipública, S.L.	20
TAMEINSA	16
EPTISA	16
Distribuciones Edrosa	15
Cotón y Sánchez, S.L.	14
Colexio "A Ponte Pasaxe"	13
DISCOGA, S.L.	12
Desguaces Julio Novo Marti	12
MEDAS	11

**Empresas según el número de empleados.***(Censo de empresas U.P.D. 1995).*

Únicamente tres empresas sobrepasan los 20 trabajadores. La que cuenta con un mayor número de empleados es el "Colegio Rías Altas", dedicado a la enseñanza infantil, de EGB, BUP y COU.

Dos empresas tienen la misma plantilla: "Central Distribuidora Vázquez y Carballosa", dedicada a la distribución de vinos y refrescos, y "Complejo Gallego Siglo XXI, S.L.", residencia para universitarios ubicada en A Zapateira, ambas con 22 trabajadores.

### Subsectores económicos

AGRUPACIONES	Nº TOTAL EMPRESAS	%	Nº TOTAL EMPLEADOS	%	<=5	<=10	<=20	<=50
<b>Comercio</b>	193	33,97	391	37,38	177	11	4	1
<b>Hospedaje y Restauración</b>	99	17,42	148	14,14	97	1	1	
<b>Reparación</b>	40	7,04	131	12,52	33	5	2	
<b>Transporte</b>	42	7,39	42	4,01	42			
<b>Seguros y entidades financieras.</b>	17	2,99	43	4,15	16	1		
<b>Otros servicios</b>	59	10,38	115	10,99	56	1	2	
<b>Educación</b>	17	2,99	67	6,40	15			1
<b>Sanidad y Servicios Veterinarios</b>	6	1,05	14	1,33	5	1		
<b>Profesionales</b>	95	16,72	95	0,80	95			
<b>TOTAL SECTOR TERCARIO</b>	568		1046		536	20	10	2

**Sector terciario por subsectores económicos.** (*Censo empresas U.P.D. 1995*).

La actividad que proporciona más empleo es el **Comercio**, con 391 trabajadores, lo que supone un 37,38% sobre el total. En este grupo, se incluye tanto al comercio mayorista como el minorista. Las parroquias de O Burgo y Rutis agrupan el 70% del total del sector comercial. Ello se debe a que en las mismas es donde se da la mayor concentración de población.

El segundo epígrafe en importancia es el de **Hospedaje y Restauración**, con 148 trabajadores, integrado en su mayor parte por bares y pequeños restaurantes, necesitados de poca mano de obra, y que suelen ser empresarios individuales.

El subsector de **Reparaciones**, da trabajo a 131 personas. Lo conforman, principalmente, talleres de coches, tanto los dedicados a la mecánica y electricidad como a chapa y pintura, casi el 30% de este subsector radica en Almeiras, sobre todo los talleres de reparación de maquinaria industrial.

Le sigue el apartado de **Otros Servicios**, con 115 empleados, donde se engloban desde peluquerías hasta asesorías, pasando por empresas dedicadas a estudios de mercado y opinión pública o servicios de limpieza. Estos servicios se centralizan en los núcleos de población más importantes.

El sector de **Seguros y Entidades Financieras** representa el 3% del total, 6 entidades bancarias, con un total de 10 sucursales y 36 empleados. La parroquia que posee más bancos es la de O Burgo. La media es de 3 empleados por sucursal. similar a la de otras sucursales ya sean urbanas o rurales.

El sector de **Sanidad y Servicios Veterinarios** apenas tiene representación, da empleo sólo a 14 personas a través de 6 empresas, siendo mayoritariamente profesionales relacionados con el tema.

El grupo de los **Profesionales**, representan el 16,72% del total. Muchos de ellos están dados de alta por residir en el Ayuntamiento pero ejercen su actividad fuera de él.

El 50% de los profesionales residen en Rutis y el 36% en O Burgo.

### Comercio

En el comercio minorista destaca, sobre todo, el de Productos Alimenticios y Bebidas, que es el que genera más empleo. También es importante el de Equipamientos del Hogar, aunque con muchos menos empleados. Sólo existen 7 empresas que tengan entre 5 y 10 trabajadores.

AGRUPACIONES	Nº Total empleados	< = 5	< = 10
Productos alimenticios y bebidas	78	62	1
Textil, confección ,calzado y cuero	19	19	
Farmacias	9	4	
Droguería, perfumería y ferretería	10	8	
Equipamiento del hogar	29	11	2
Automóviles, bicicletas, motos y recambios	23	5	2
Carburantes y lubricantes	21	2	2
Otros servicios	45	39	
<b>TOTAL COMERCIO MINORISTA</b>	<b>234</b>	<b>150</b>	<b>7</b>

**Comercio minorista.** (Censo de empresas M.P.D. 1995).

AGRUPACIONES	Nº Empleados	< = 5	< = 10	< = 20	< = 50
Mat. primas agrícolas, alimentos, bebidas, tabaco	86	11	1	3	1
Perfumería y hogar	1	1			
Artículos comercio duradero	35	4	3		
1Minería y química	6	3			
Productos industriales	8	3			
Otros productos	21	5		1	
<b>TOTAL COMERCIO MAYORISTA</b>	157	27	4	4	1

**Comercio mayorista.** (*Censo de empresas M.P.D. 1995*).

En el comercio mayorista el grupo más importante es el de Materia Primas agrícolas, alimentos... seguido del de *artículos de comercio duradero*. Solamente una empresa sobrepasa los 20 empleados: “Central distribuidora Vázquez Carballosa”. La mayoría tienen un número de empleados inferior a 10.

### **RECAUDACIÓN POR EL IMPUESTO SOBRE ACTIVIDADES ECONÓMICAS**

El Impuesto sobre Actividades Económicas (I.A.E.) constituye uno de los Recursos Tributarios de los Ayuntamientos. Es un tributo directo de carácter real, cuyo hecho imponible está constituido por el mero ejercicio en territorio nacional de actividades empresariales, profesionales y artísticas se ejerzan o no en local determinado y se hallen o no especificadas en las Tarifas del impuesto. (art.79-1º Ley 39/1988, de 28 de diciembre, reguladora de las Haciendas Locales).

Los Ayuntamientos pueden incrementar las cuantías mínimas fijadas en dichas tarifas, mediante la aplicación sobre las mismas de un coeficiente único para todas las actividades ejercidas en sus respectivos términos municipales con arreglo a una escala prefijada. Los municipios con una población de derecho de 5.001 a 20.000 habitantes pueden incrementar hasta un 1,6 ; Culleredo para los años 1994 y 1995 tenía establecido el 1,2.

<b>Nº DE LICENCIAS</b>	<b>AÑO 1994</b>	<b>AÑO 1995</b>	<b>AÑO 2001</b>
<b>ACTIVIDADES EMPRESARIALES</b>	864	894	1.319
<b>ACTIVIDADES PROFESIONALES</b>	109	125	182
<b>ACTIVIDADES ARTÍSTICAS</b>	2	2	2
<b>LOCALES afectos indirectamente a la actividad</b>			43
<b>TOTAL</b>	975	1021	1.546

#### **Número de licencias fiscales años 1994 –1995 y 2.001**

*(Departamento de Intervención. Ayuntamiento de Culleredo. 2.001).*

La recaudación prevista en estos años era:

1994 .....	57.316.687 pts.
1995 .....	49.255.941 pts.
- - 2001.	97.000.000 pts

Esta recaudación supuso en 1994 un 22% de lo que se preveía recaudar por el capítulo I: Impuestos Directos (261.000.000 pts), en 1995 esta cantidad se reduce a un 15% debido a la disminución de la recaudación por I.A.E. y al aumento de las previsiones de este capítulo a 323.000.000 pts.

## RENDA FAMILIAR E INDICADORES ECONÓMICOS

### Renta familiar

En lo que se refiere a la Renta Familiar Disponible, los últimos datos son del año 1986, fecha en que se realizó el último estudio de "Renta Municipal de Galicia", de la Fundación Caixa Galicia.

La evolución de la Renta Familiar Disponible por persona para Culleredo, en los años 1982, 1984 y 1986 ha sido bastante equilibrada, en pesetas corrientes sería:

	1982	1984	1986
<b>Culleredo</b>	408.227	505.887	607.070
<b>A Coruña (provincia)</b>	368.025	456.498	550.788

### **Evolución de la renta familiar disponible.**

*("Renta Municipal en Galicia". Fundación Caixa Galicia).*

Como se observa en el cuadro anterior se sitúa por encima de la media provincial. Si trasladamos estos datos a números índices:

	1982	1984	1986
<b>Culleredo</b>	111	111	110
<b>A Coruña (provincia)</b>	100	100	100

### **Evolución de la renta familiar disponible.**

*("Renta Municipal en Galicia". Fundación Caixa Galicia).*

La diferencia entre Culleredo y la media provincial está entre los 10 y 11 puntos.

	1982	1984	1986	T.V. ANUAL
<b>Culleredo</b>	408.227	405.215	410.379	0,13
<b>A Coruña (provincia)</b>	368.025	365.854	372.592	0,31

### **Evolución de la renta familiar y tasa de variación anual.**

*(“Renda Municipal en Galicia”. Fundación Caixa Galicia).*

En 1982, Culleredo se situaba en octavo lugar dentro de la provincia, es decir, era el octavo Ayuntamiento que tenía la renta más alta. En 1984 bajó un puesto para recuperarlo en 1986. Esto nos reitera que la renta familiar disponible por habitante es alta dentro de la provincia.

En 1986, Culleredo ocupaba el puesto 25 dentro de la Comunidad Gallega, así, comparada en el contexto regional también posee una renta elevada.

### **Indicadores económicos**

Existen una serie de datos que sirven de indicador económico de una zona.

	1991	1995
<b>Números de teléfonos</b>	5.128	6.504
<b>Alumnos en E.G.B.</b>	2.483	1.802
<b>Número entidades financieras</b>	7	10
<b>Licencias comerciales</b>	339	866

### **Indicadores económicos de Culleredo. (Anuario Banesto. 1992).**

Si comparamos los indicadores económicos en Culleredo en relación con los de su provincia para cada mil habitantes en 1991 tendríamos el siguiente cuadro:



	<b>CULLEREDO</b>	<b>A CORUÑA</b>
<b>Números de teléfonos</b>	352,46	336,5 7
<b>Alumnos en E.G.B.</b>	170,60	151,5
<b>Número entidades financieras</b>	0,48	0,77
<b>Licencias comerciales</b>	23,30	31,39 4

**Indicadores económicos en 1991 de Culleredo/A Coruña.**

(Anuario Banesto. 1992).